

---

平成15年3月期 中間決算

DATA FILE



2002年 12月

この資料に関する問い合わせは広報室室長 樽松 (TEL 03-5295-7875) まで  
E-mail : [kurematu@kyoritsugroup.co.jp](mailto:kurematu@kyoritsugroup.co.jp)  
ホームページアドレス : <http://www.kyoritsugroup.co.jp/>

---

## 期初予想との差異およびその要因

(単位:百万円、円)

	2002/9中間期			2003/3期予想		
	期初予想	実績	対期初予想	期初予想	修正予想	対期初予想
売上高	18,700	18,552	-148	35,900	35,900	±0
	○売上達成率 99.2%。			○当初予想と変更なし。		
営業利益	2,290	2,328	+38	3,550	3,560	+10
	○計画通りに進捗。					
経常利益	2,130	2,397	+267	3,300	3,500	+200
	○子会社からの配当金を計上の為、計画を上回る。			○子会社からの配当金を加え、上方修正。		
当期利益	1,170	1,302	+132	1,700	1,840	+140
1株当たり配当金	15.00	15.00	±0	30.00	30.00	±0
1株当たり当期利益	115.53	128.69	+13.16	167.86	181.85	+13.99

(注) 期初予想は2002年3月期決算発表時点での予想数値

## 単独実績と見通し

(単位:百万円、%、人、円)

	2002/3期		2002/9期			2003/3期 見通し		
	金額	構成比	金額	構成比	前年比	金額	構成比	前年比
<b>売上高</b>	<b>34,867</b>	<b>100.0</b>	<b>18,552</b>	<b>100.0</b>	<b>1.9</b>	<b>35,900</b>	<b>100.0</b>	<b>3.0</b>
売上原価	26,955	77.3	13,823	74.5	1.0	27,500	76.6	2.0
賃借料	11,915	34.2	6,182	33.3	3.8	12,405	34.6	4.1
労務費	5,583	16.0	2,379	12.8	-14.8	4,778	13.3	-14.4
<b>売上総利益</b>	<b>7,912</b>	<b>22.7</b>	<b>4,728</b>	<b>25.5</b>	<b>4.8</b>	<b>8,400</b>	<b>23.4</b>	<b>6.2</b>
販売費及び一般管理費	4,671	13.4	2,400	12.9	3.8	4,930	13.7	5.5
人件費	1,861	5.3	1,002	5.4	5.5	2,015	5.6	8.3
販売促進費	598	1.7	284	1.5	-6.3	617	1.7	3.2
<b>営業利益</b>	<b>3,240</b>	<b>9.3</b>	<b>2,328</b>	<b>12.5</b>	<b>5.8</b>	<b>3,560</b>	<b>9.9</b>	<b>9.9</b>
営業外収益	322	0.9	330	1.8	166.1	420	1.2	30.4
受取利息配当金	49	0.1	232	1.3	527.0	237	0.7	383.7
その他	273	0.8	98	0.5	12.6	183	0.5	-33.0
営業外費用	606	1.7	260	1.4	-7.8	480	1.3	-20.8
支払利息	341	1.0	160	0.9	0.6	410	1.1	20.2
その他	265	0.8	100	0.5	-18.7	70	0.2	-73.6
<b>経常利益</b>	<b>2,956</b>	<b>8.5</b>	<b>2,397</b>	<b>12.9</b>	<b>17.4</b>	<b>3,500</b>	<b>9.7</b>	<b>18.4</b>
特別利益	-	-	-	-	-	-	-	-
特別損失	293	0.8	147	0.8	8.9	200	0.6	-31.7
税引前当期利益	2,662	7.6	2,249	12.1	17.9	3,300	9.2	24.0
法人税、住民税及び事業税	1,232	3.5	947	5.1	10.5	1,460	4.1	18.5
<b>当期利益</b>	<b>1,429</b>	<b>4.1</b>	<b>1,302</b>	<b>7.0</b>	<b>24.0</b>	<b>1,840</b>	<b>5.1</b>	<b>28.8</b>
中間配当額等	116	-	-	-	-	152	-	31.0
<b>1株当り当期利益</b>	<b>183.56</b>	<b>-</b>	<b>128.69</b>	<b>-</b>	<b>-29.9</b>	<b>181.77</b>	<b>-</b>	<b>-1.0</b>
<b>1株当り配当金</b>	<b>35.00</b>	<b>-</b>	<b>15.00</b>	<b>-</b>	<b>-57.1</b>	<b>30.00</b>	<b>-</b>	<b>-14.3</b>
減価償却費	644	-	378	-	-41.3	808	-	25.5
設備投資額	8,112	-	1,130	-	-86.1	6,200	-	-23.6
従業員数	1,189	-	1,142	-	-4.0	1,147	-	-3.5
パートタイマー	1,872	-	1,441	-	-23.0	1,455	-	-22.3

- (注) 1. 賃借料は売上原価の数値。  
2. 従業員数には嘱託社員を含む。

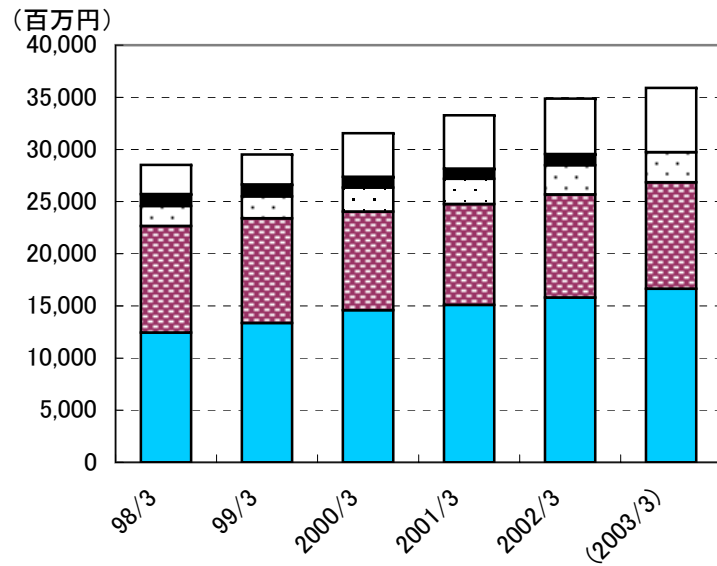
関連データ

			2002/9期		2003/3期	
	2001/9期	2002/3期	中間期	前年比	見通し	前年比
<b>学生寮・社員寮事業</b>						
棟数 (棟)	275	281	294	6.9	300	6.8
定員数 (名)	20,536	20,992	21,710	5.7	22,088	5.2
契約数 (名)	19,110	20,460	19,835	3.8	21,522	5.2
契約率 (%)	93.1	97.5	91.4	-1.7	97.4	-0.1
学生契約数 (人)	12,034	12,580	12,423	3.2	13,789	9.6
社員契約数 (人)	7,076	7,880	7,412	4.7	7,733	-1.9
提携学校数 (校)	1,471	1,391	1,487	1.1	1,507	8.3
利用企業数 (社)	1,372	1,302	1,304	-5.0	1,304	0.2
<b>受託寮事業</b>						
受託数 (件)	217	208	212	-2.3	197	-5.3
寮 (件)	165	162	159	-3.6	151	-6.8
食堂 (件)	50	46	53	6.0	46	0.0
<b>外食事業</b>						
店舗数 (店)	17	18	注2) ※	-	注2) ※	-
客席数 (席)	842	930	注2) ※	-	注2) ※	-
<b>ドームヴィラ事業</b>						
棟数 (棟)	9	6	6	-33.3	6	0.0
部屋数 (室)	334	264	264	-21.0	264	0.0
<b>ドームイン事業</b>						
棟数 (棟)	9	11	11	22.2	11	0.0
部屋数 (室)	865	1,182	1,182	36.6	1,182	0.0
<b>研修センター事業</b>						
棟数 (棟)	1	1	1	0.0	1	0.0
<b>シニアライフ事業</b>						
棟数 (棟)	3	3	3	0.0	3	0.0

注1): 学生寮の契約数は翌期初の契約数による

注2): 外食事業は、2002年4月より(株)共立フーズサービスへ移管

# 売上高



■ 学 生 寮  
 受 託 の  
 寮 寮  
 外 寮  
 食 寮

(単位:百万円)

	98/3	99/3	2000/3	2001/3	2002/3	(2003/3)
売 上 高	28,518	29,513	31,564	33,283	34,867	35,900
学 生 寮	12,430	13,349	14,582	15,090	15,791	16,635
社 員 寮	10,225	10,049	9,453	9,675	9,894	10,211
受 託 寮	1,914	2,100	2,303	2,424	2,808	2,885
外 食	1,145	1,139	1,033	965	1,047	※注)
そ の 他	2,801	2,874	4,190	5,129	5,326	6,169
ド ー ミ ー イ ン	936	1,033	1,266	1,771	2,055	2,628
ド ー ミ ー ヴ ィ ラ	782	882	1,877	2,254	2,269	2,290
そ の 他	1,082	959	1,047	1,104	1,001	1,251

前年比

(単位:%)

	98/3	99/3	2000/3	2001/3	2002/3	(2003/3)
売 上 高	9.2	3.5	6.9	5.4	4.8	3.0
学 生 寮	6.6	7.4	9.2	3.5	4.6	5.3
社 員 寮	8.7	-1.7	-5.9	2.3	2.3	3.2
受 託 寮	-0.8	9.7	9.7	5.3	15.8	2.7
外 食	22.5	-0.5	-9.3	-6.6	8.5	※注)
そ の 他	28.7	2.6	45.8	22.4	3.8	15.8
ド ー ミ ー イ ン	88.3	10.4	22.6	39.9	16.0	27.9
ド ー ミ ー ヴ ィ ラ	25.1	12.8	112.8	20.1	0.7	0.9
そ の 他	2.9	-11.4	9.2	5.4	-9.3	25.0

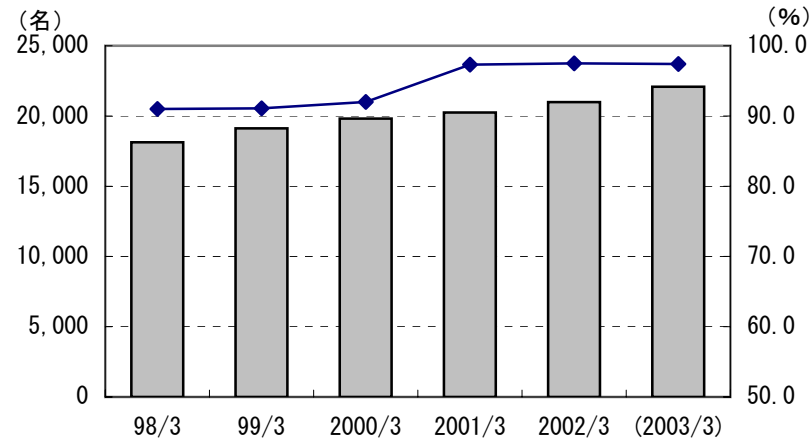
構成比

(単位:%)

	98/3	99/3	2000/3	2001/3	2002/3	(2003/3)
売 上 高	100.0	100.0	100.0	100.0	100.0	100.0
学 生 寮	43.6	45.2	46.2	45.3	45.3	46.3
社 員 寮	35.9	34.0	29.9	30.7	28.4	28.4
受 託 寮	6.7	7.1	7.3	7.3	8.1	8.0
外 食	4.0	3.9	3.3	2.9	3.0	※注)
そ の 他	9.8	9.7	13.3	16.2	15.3	17.2
ド ー ミ ー イ ン	3.3	3.5	4.0	5.6	5.9	7.3
ド ー ミ ー ヴ ィ ラ	2.7	3.0	5.9	6.8	6.5	6.4
そ の 他	3.8	3.2	3.3	3.3	2.9	3.5

※注): 外食事業は、2002年4月より(株)共立フーズサービスへ移管

## 学生寮・社員寮



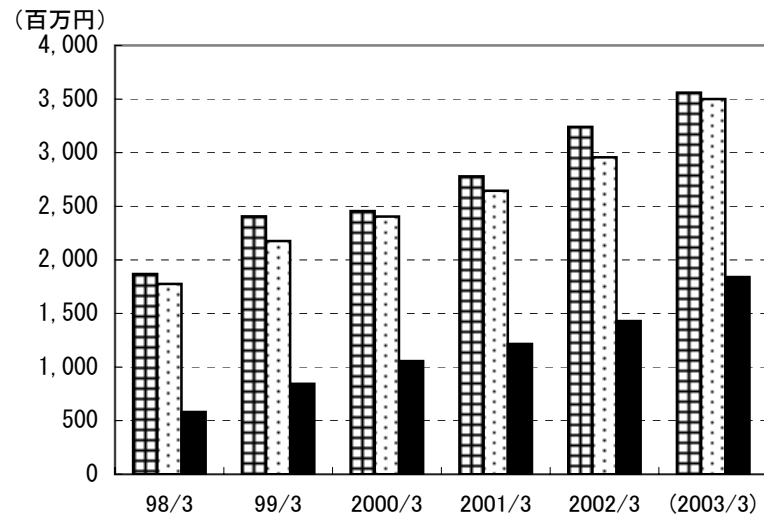
定 員 数     
  ◆ 契 約 率

(単位:百万円、%、棟、名、社)

	98/3	99/3	2000/3	2001/3	2002/3	(2003/3)
売 上 高	22,656	23,398	24,035	24,765	25,685	26,847
前年比	7.5	3.3	2.7	3.0	3.7	4.5
棟 数	241	256	266	274	281	300
前年比	4.3	6.2	3.9	3.0	2.6	6.8
定 員 数	18,127	19,123	19,821	20,243	20,992	22,088
前年比	5.7	5.5	3.7	2.1	3.7	5.2
契 約 数	16,498	17,424	18,230	19,710	20,460	21,522
前年比	2.6	5.6	4.6	8.1	3.8	5.2
契 約 率	91.0	91.1	92.0	97.3	97.5	97.4

(注) 売上高以外は期末値

## 利益



(単位:百万円)

	98/3	99/3	2000/3	2001/3	2002/3	(2003/3)
営業利益	1,868	2,406	2,454	2,778	3,240	3,560
経常利益	1,776	2,175	2,404	2,644	2,956	3,500
当期利益	581	843	1,055	1,216	1,429	1,840

前年比

(単位:%)

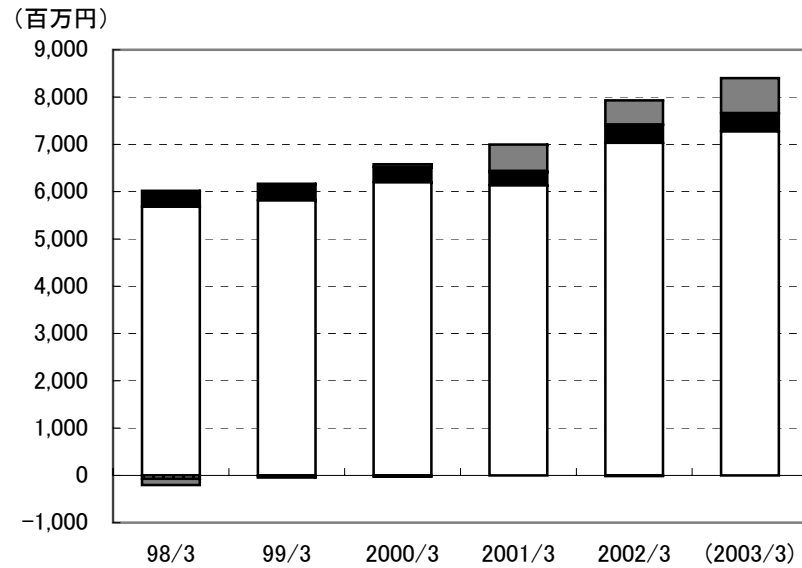
	98/3	99/3	2000/3	2001/3	2002/3	(2003/3)
営業利益	3.0	28.8	2.0	13.2	16.6	9.9
経常利益	3.4	22.5	10.5	10.0	11.8	18.4
当期利益	-9.2	45.1	25.1	15.3	17.5	28.8

売上高利益率

(単位:%)

	98/3	99/3	2000/3	2001/3	2002/3	(2003/3)
営業利益	6.6	8.2	7.8	8.3	9.3	9.9
経常利益	6.2	7.4	7.6	7.9	8.5	9.7
当期利益	2.0	2.9	3.3	3.7	4.1	5.1

## 事業別粗損益



□社員寮・学生寮 ■受託寮 ▨外食 ■その他

(単位:百万円、%)

	98/3	99/3	2000/3	2001/3	2002/3	(2003/3)
売上高	28,518	29,513	31,564	33,283	34,867	35,900
粗利益合計	5,808	6,118	6,548	6,997	7,912	8,400
利益率	20.4	20.7	20.7	21.0	22.7	23.4
学社	22,656	23,398	24,035	24,765	25,685	26,847
生員	5,684	5,818	6,199	6,135	7,034	7,277
寮寮	25.1	24.9	25.8	24.8	27.4	27.1
利益率	25.1	24.9	25.8	24.8	27.4	27.1
受託寮	1,914	2,100	2,303	2,424	2,808	2,885
粗利益	333	348	318	283	386	384
利益率	17.4	16.6	13.8	11.7	13.7	13.3
外食	1,145	1,139	1,033	965	1,047	※注)
粗利益	-71	-21	-33	19	-18	※注)
利益率	-6.2	-1.8	-3.2	2.0	-1.7	※注)
その他	2,801	2,874	4,193	5,129	5,327	6,168
粗利益	-138	-27	64	560	510	739
利益率	-4.9	-0.9	1.5	10.9	9.6	12.0

粗利益前年比 (単位:%)

	98/3	99/3	2000/3	2001/3	2002/3	(2003/3)
粗利益合計	9.3	5.3	7.0	6.9	13.1	6.2
寮	12.4	2.4	6.5	-1.0	14.7	3.5
受託寮	-2.1	4.5	-8.6	-11.0	36.4	-0.5
外食	+ → -	→ → -	→ → -	→ → +	+ → -	-
その他	→ → -	→ → -	→ → +	775.0	-8.9	44.9

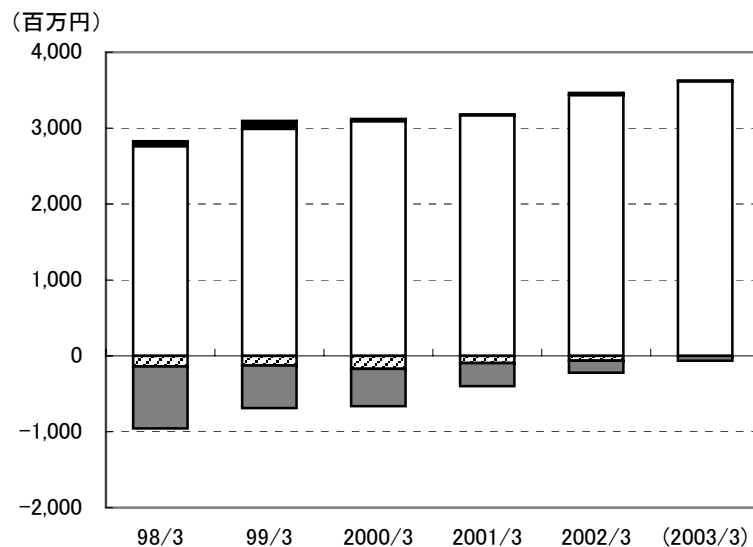
粗利益構成比 (単位:%)

	98/3	99/3	2000/3	2001/3	2002/3	(2003/3)
粗利益合計	100.0	100.0	100.0	100.0	100.0	100.0
寮	97.9	95.1	94.7	87.7	88.9	86.6
受託寮	5.7	5.7	4.9	4.0	4.9	4.6
外食	-1.2	-0.3	-0.5	0.3	-0.2	-
その他	-2.4	-0.4	1.0	8.0	6.4	8.8

※注): 外食事業は、2002年4月より(株)共立フーズサービスへ移管



## 事業別営業損益



□社員寮・学生寮    ■受託寮    ▨外食    ■その他

(単位:百万円、%)

	98/3	99/3	2000/3	2001/3	2002/3	(2003/3)
売上高	28,518	29,513	31,564	33,283	34,867	35,900
営業利益合計	1,870	2,406	2,454	2,778	3,240	3,560
利益率	6.6	8.2	7.8	8.3	9.3	9.9
学社						
売上高	22,656	23,398	24,035	24,765	25,685	26,847
営業利益	2,763	2,989	3,092	3,170	3,434	3,616
寮寮						
利益率	12.2	12.8	12.9	12.8	13.4	13.5
受託寮						
売上高	1,914	2,100	2,303	2,424	2,808	2,885
営業利益	65	107	28	9	30	10
寮寮						
利益率	3.4	5.1	1.2	0.4	1.1	0.3
外食						
売上高	1,145	1,139	1,033	965	1,047	※注)
営業利益	-140	-127	-172	-96	-63	※注)
寮寮						
利益率	-12.2	-11.2	-16.7	-9.9	-6.0	※注)
その他						
売上高	2,801	2,874	4,193	5,129	5,327	6,168
営業利益	-818	-563	-494	-305	-161	-66
寮寮						
利益率	-29.2	-19.6	-11.8	-5.9	-3.0	-1.1

営業利益前年比 (単位:%)

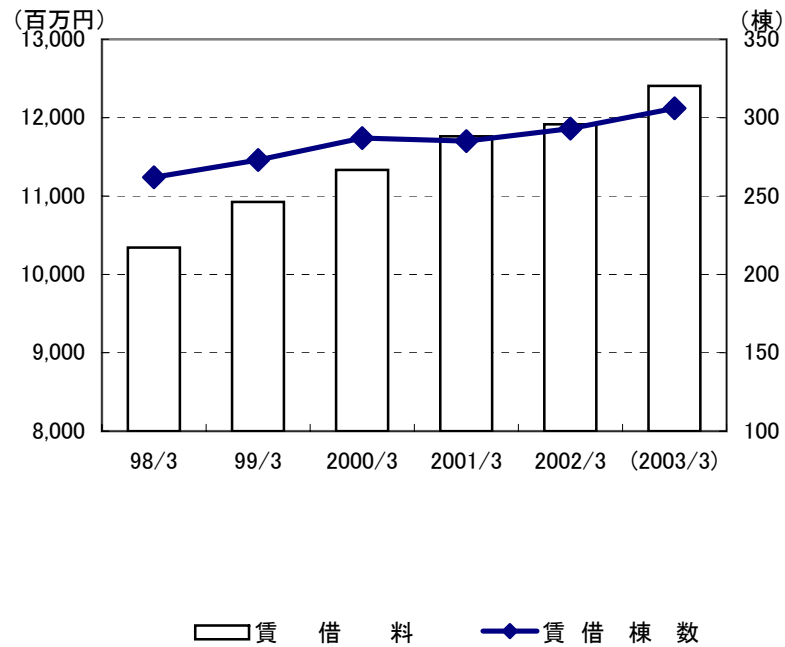
	98/3	99/3	2000/3	2001/3	2002/3	(2003/3)
営業利益合計	3.1	28.7	2.0	13.2	16.6	9.9
寮寮	10.2	8.2	3.4	2.5	8.3	5.3
受託寮	3.2	64.6	-73.8	-67.9	233.3	-66.7
外食	→→→	→→→	→→→	→→→	→→→	-
その他	→→→	→→→	→→→	→→→	→→→	→→→

営業利益構成比 (単位:%)

	98/3	99/3	2000/3	2001/3	2002/3	(2003/3)
営業利益合計	100.0	100.0	100.0	100.0	100.0	100.0
寮寮	147.8	124.2	126.0	114.1	106.0	101.6
受託寮	3.5	4.4	1.1	0.3	0.9	0.3
外食	-7.5	-5.3	-7.0	-3.5	-1.9	-
その他	-43.7	-23.4	-20.1	-11.0	-5.0	-1.9

※注): 外食事業は、2002年4月より(株)共立フーズサービスへ移管

## 賃借料



賃借料、賃借棟数

(単位:百万円、棟)

	98/3	99/3	2000/3	2001/3	2002/3	(2003/3)
賃借料	10,343	10,925	11,334	11,763	11,915	12,405
寮関係	9,116	9,535	10,261	10,753	10,929	11,300
その他	1,227	1,390	1,073	1,010	986	1,493
賃借棟数	262	273	287	285	293	306
寮関係	228	241	250	253	260	273
その他	34	32	37	32	33	33

(注)①賃借料は売上原価の数値

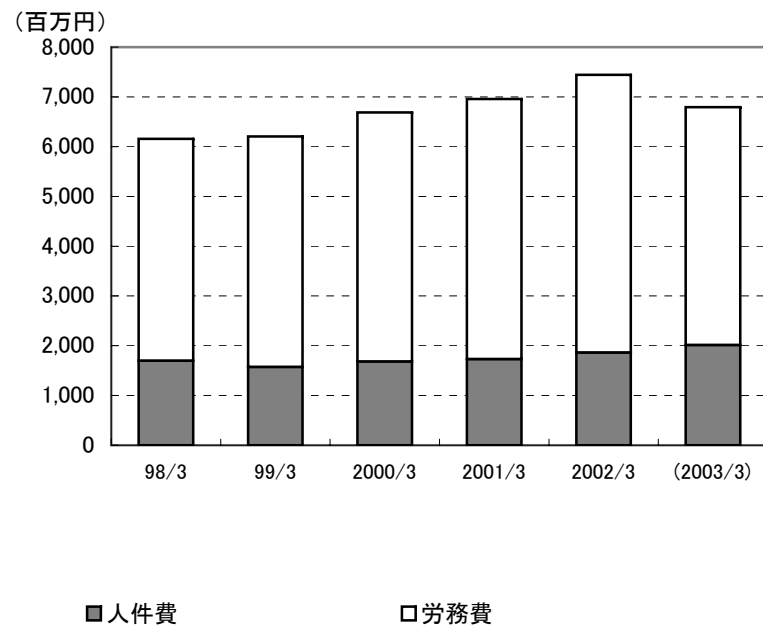
②棟数は期末値

前年比

(単位:%)

	98/3	99/3	2000/3	2001/3	2002/3	(2003/3)
賃借料	10.1	5.6	3.7	3.8	1.3	4.1
寮関係	8.9	4.6	7.6	4.8	1.6	3.4
その他	-0.2	13.3	-22.8	-5.9	-2.4	51.4
賃借棟数	8.3	4.2	5.1	-0.7	2.8	4.4
寮関係	6.5	5.7	3.7	1.2	2.8	5.0
その他	21.4	-5.9	15.6	-13.5	3.1	0.0

## 総人件費



### 総人件費

(単位:百万円)

	98/3	99/3	2000/3	2001/3	2002/3	(2003/3)
総人件費	6,156	6,206	6,689	6,957	7,445	6,793
人件費	1,699	1,572	1,682	1,732	1,861	2,015
労務費	4,457	4,634	5,007	5,225	5,583	4,778

### 前年比

(単位:%)

	98/3	99/3	2000/3	2001/3	2002/3	(2003/3)
総人件費	9.4	0.8	7.8	4.0	7.0	-8.8
人件費	9.3	-7.5	7.0	3.0	7.4	8.3
労務費	9.5	4.0	8.0	4.4	6.9	-14.4

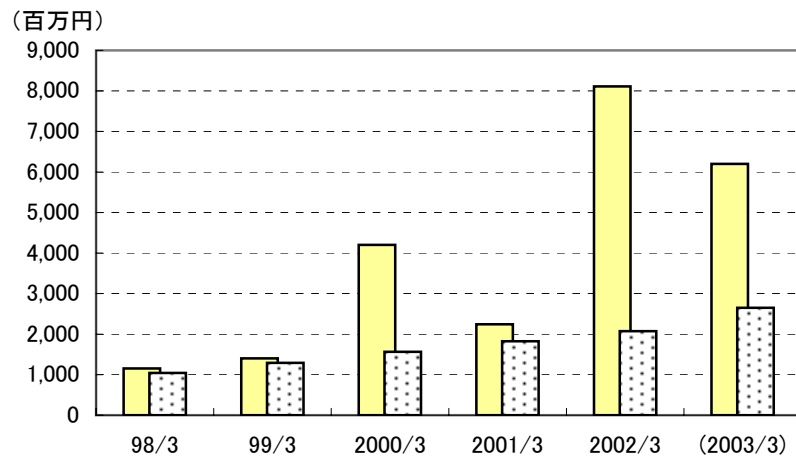
### 従業員数

(単位:人)

	98/3	99/3	2000/3	2001/3	2002/3	(2003/3)
従業員数	1,045	1,054	1,036	1,097	1,189	1,147
事務	242	219	208	222	238	261
現業	803	835	828	875	951	886
パートタイム	1,518	1,591	1,729	1,680	1,872	1,455

(注) 現業部門には事業所応援要員を含む

## キャッシュフロー



■ 設備投資額

□ キャッシュフロー

### キャッシュフロー

(単位:百万円)

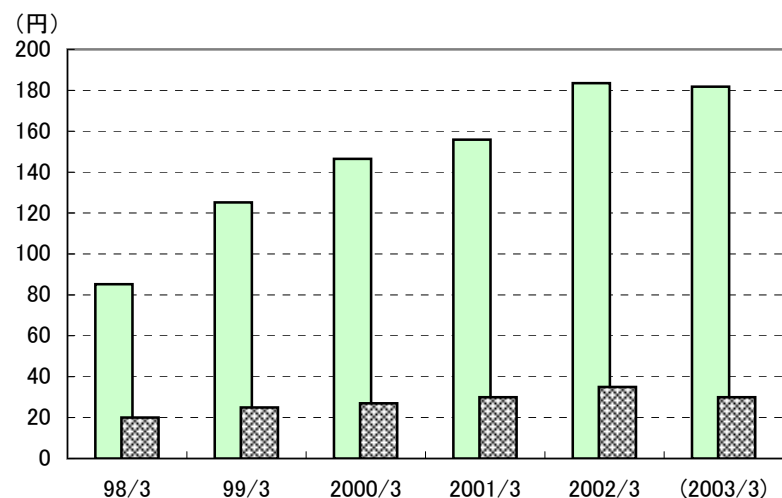
	98/3	99/3	2000/3	2001/3	2002/3	(2003/3)
設備投資額	1,155	1,400	4,201	2,243	8,112	6,200
キャッシュフロー	1,041	1,293	1,562	1,823	2,073	2,648
減価償却費	460	450	506	607	644	808
当期利益	581	843	1,056	1,216	1,429	1,840

### 前年比

(単位:%)

	98/3	99/3	2000/3	2001/3	2002/3	(2003/3)
設備投資額	112.3	21.2	200.1	-46.6	261.7	-23.6
キャッシュフロー	-6.1	24.2	20.8	16.7	13.7	27.7
減価償却費	-1.9	-2.2	12.4	20.0	6.1	25.5
当期利益	-9.2	45.1	25.3	15.2	17.5	28.8

## 修正1株当たり利益



□ 当期利益

▨ 配当金

	98/3	99/3	2000/3	2001/3	2002/3	(2003/3)
当期利益	85.2	125.2	146.5	155.9	183.5	181.8
配当金	20.0	25.0	27.0	30.0	35.0	30.0

	98/3	99/3	2000/3	2001/3	2002/3	(2003/3)
当期利益	-9.1	46.9	17.0	6.4	17.7	-0.9
配当金	14.3	25.0	8.0	11.1	16.7	-14.3

	98/3	99/3	2000/3	2001/3	2002/3	(2003/3)
当期利益	85.2	125.2	146.5	156.2	183.5	181.8
配当金	20.0	25.0	27.0	30.0	35.0	30.0

	98/3	99/3	2000/3	2001/3	2002/3	(2003/3)
株式数	6,735	6,752	7,803	7,790	7,790	10,118

(注) ①99/3期、2000/3期末の発行済株式数の増加は新株引受権の権利行使による  
 ②2002年5月20日付けにて1株→1.3株の株式分割を実施  
 2003/3の予想EPSは期首に分割が行われたものとして計算しております。

貸借対照表 I

(単位:百万円)

	2001/9	2002/3	2002/9	増 減	主な資産・負債の増減要因
(資産の部)					
I 流動資産	12,363	9,253	8,179	-1,074	
1. 現金及び預金	7,650	5,874	5,298	-576	借入返済等に充当。
2. 売掛金	2,798	1,403	1,089	-314	寮事業における期末売掛金の増加による差異。
3. 有価証券	218	10	10	0	
4. 棚卸資産	77	78	31	-47	
5. 繰延税金資産	235	263	248	-15	
6. その他	1,401	1,650	1,523	-127	学生寮事業における前期末リフォーム代見積りによる差異。
7. 貸倒引当金	-17	-26	-23	3	
II 固定資産	44,398	49,391	50,449	1,058	
1. 有形固定資産	20,041	24,744	25,509	765	
(1) 建物	8,418	10,746	10,803	57	
(2) 土地	10,055	11,594	11,595	1	
(3) 建設仮勘定	1,092	1,957	2,597	640	新規物件取得による増加。
(4) その他	476	446	514	68	
2. 無形固定資産	505	527	578	51	
3. 投資その他資産	23,851	24,119	24,360	241	
(1) 投資有価証券	2,064	2,149	2,112	-37	
(2) 関係会社株式	9,078	9,033	9,057	24	
(3) 出資金	263	224	405	181	新規出資等による。
(4) 差入保証金	7,270	7,290	7,303	13	
(5) 敷金	3,747	3,889	3,918	29	
(6) 繰延税金資産	837	835	878	43	
(7) その他	739	840	827	-13	
(8) 貸倒引当金	-148	-142	-142	0	
III 繰延資産	28	0	14	14	社債当期新規発行
資産合計	56,790	58,645	58,643	-2	

貸借対照表Ⅱ

(単位:百万円)

	2001/9	2002/3	2002/9	増 減	主な資産・負債の増減要因
<b>(負債の部)</b>					
I 流動負債	20,477	23,936	21,225	-2,711	
1. 買掛金	698	817	651	-166	共立フーズサービスへの業務移管に伴う仕入の減少による
2. 短期借入金	11,739	9,205	10,374	1,169	物件購入に伴う設備資金用として
3. 一年以内償還予定社債	-	2,000	2,320	320	平成14年9月27日発行のうち平成15年3・9月償還分
4. 未払法人税等	897	680	897	217	税引前当期利益の増加による
5. 未払費用	738	730	539	-191	
6. 前受金	4,680	7,915	4,866	-3,049	学生寮事業における年払い契約金の期末・期中の差異
7. 預り金	208	991	121	-870	寮事業における3月退去・5月返金分の期末発生による差異
8. 預り保証金	906	839	866	27	
9. 賞与引当金	396	591	418	-173	期末・中間の決算賞与差異、共立フーズサービスへの転籍者分の計上差異
10. 新株引受権	46	46	45	-1	
11. その他	165	117	123	6	
II 固定負債	21,538	19,619	21,349	1,730	
1. 社債	2,000	-	1,280	1,280	新規発行分(発行総額1,600)、ただし320は1年以内償還で流動負債へ
2. 転換社債	5,000	5,000	5,000	0	
3. 長期借入金	8,878	8,804	9,298	494	設備投資に伴う長期借入金増加
4. 長期預り保証金	4,079	4,253	4,232	-21	
5. 長期リース債務	753	735	725	-10	
6. 退職給与(付)引当金	534	533	543	10	
7. 役員退職慰労引当金	281	256	241	-15	
8. その他	10	34	28	-6	
負債合計	42,016	43,556	42,575	-981	
<b>(資本の部)</b>					
I 資本金	3,290	3,290	3,290	0	
II 資本準備金	4,098	4,098	4,098	0	
III 利益準備金	163	163	163	0	
IV その他の剰余金	7,719	7,537	8,539	1,002	
1. 任意積立金	6,550	6,550	7,550	1,000	
2. 当期末処分利益金	1,169	1,432	1,498	66	
資本合計	14,774	15,089	16,068	979	
負債・資本合計	56,790	58,645	58,643	-2	

---

平成15年3月期 中間決算

**連 結 D A T A**



株式  
会社

共立メンテナンス

ひとを包むエネルギー

2002/12月

---



## 連結実績と見通し

(単位:百万円、%、人、円)

	2002/3期		2002/9期			2003/3期		
	金額	構成比	金額	構成比	前年比	見通し	構成比	前年比
売上高	50,065	132.2	25,145	100.0	6.4	51,000	100.0	1.9
売上原価	39,844	105.2	19,267	76.6	6.2	40,260	78.9	1.0
売上総利益	10,221	27.0	5,878	23.4	7.0	10,740	21.1	5.1
販売費及び一般管理費	6,312	16.7	3,325	13.2	10.9	6,440	12.6	2.0
営業利益	3,908	10.3	2,552	10.1	2.3	4,300	8.4	10.0
営業外収益	347	0.9	145	0.6	16.9	230	0.5	-33.7
受取利息配当金	23	0.1	9	0.0	-57.1	32	0.1	39.1
その他	324	0.9	136	0.5	32.0	198	0.4	-38.9
営業外費用	675	1.8	286	1.1	-9.8	530	1.0	-21.5
支払利息	384	1.0	212	0.8	14.6	415	0.8	8.1
その他	291	0.8	74	0.3	-43.9	115	0.2	-60.5
経常利益	3,580	9.4	2,412	9.6	4.8	4,000	7.8	11.7
特別利益	-	-	16	0.1	-	16	0.0	-
特別損失	327	0.9	80	0.3	-46.7	157	0.3	-52.0
税引前当期利益	3,253	8.6	2,348	9.3	9.1	3,827	7.5	17.6
法人税、住民税及び事業税	1,431	3.8	1,033	4.1	16.7	1,627	3.2	13.7
少数株主損失	0	-	△2	-	-	0	-	-
当期利益	1,832	4.8	1,314	5.2	3.7	2,200	4.3	20.1
1株当たり当期利益	233.86	-	129.77	-	-20.2	217.43	-	-7.0
減価償却費	752	-	435	-	28.7	900	-	19.7
設備投資額	8,643	-	1,200	-	-58.9	6,300	-	-27.1

## 子会社収益

子会社名	設立年月	業務内容	収益動向	(単)		
				2002/3期	2002/9期	2002/3
共立エステート	1983年4月	建設・企画開発 及び不動産の販売事業等	売上高	6,326	2,473	
			経常利益	143	44	
			当期利益	82	25	
共立トラスト	1997年10月	寮施設等のメンテナンス受託事業等	売上高	2,388	1,274	
			経常利益	45	3	
			当期利益	22	0	
※共立フーズサービス	1998年6月	外食事業、ホテルレストラン 及び受託食堂運営事業	売上高	381	1,451	
			経常利益	-33	-20	
			当期利益	-33	-21	
共立コミュニケーション	1999年4月	総合広告代理店事業	売上高	518	207	
			経常利益	5	-8	
			当期利益	4	-4	
共立ライブネット	1999年9月	不動産賃貸借物件の 仲介・管理事業	売上高	362	147	
			経常利益	82	11	
			当期利益	48	6	
ジーアップキャリアセンター	1999年12月 (株式取得)	就職支援の為の研修機関事業等	売上高	114	33	
			経常利益	4	-20	
			当期利益	4	-20	
日本プレースメントセンター	1999年12月	総合人材サービス事業等	売上高	527	321	
			経常利益	22	15	
			当期利益	22	14	
共立ファインancialサービス	2000年6月	融資事業・集金代行業等	売上高	81	57	
			経常利益	6	4	
			当期利益	4	2	
ビルネット	2001年3月 (株式取得)	総合ビルメンテナンス等の受託事業 賃貸及び賃貸代行事業	売上高	8,701	3,980	
			経常利益	506	225	
			当期利益	322	183	

※(株)共立ケーティングサービスは、(株)共立メンテナンスより外食部門と受託部門の一部を移管し、平成14年4月1日より社名を(株)共立フーズサービスとしており

連結貸借対照表 I

(単位:百万円)

	2001/9	2002/3	2002/9	増 減	主な資産・負債の増減要因
(資産の部)					
I 流動資産	19,844	18,099	15,310	-2,789	
1. 現金及び預金	11,418	9,963	9,473	-490	
2. 受取手形及び売掛金	3,288	4,540	1,763	-2,777	分譲川崎の回収[2,468]による減少
3. 棚卸資産	2,428	902	1,700	798	分譲用用地取得及び建設工事による増加
4. その他	2,744	2,783	2,424	-359	
5. 貸倒引当金	-34	-91	-52	39	
II 固定資産	42,231	47,767	48,868	1,101	
1. 有形固定資産	21,721	26,923	27,727	804	
建物及び構築物	9,033	11,388	11,478	90	
土地	11,542	13,594	13,597	3	
その他	1,145	1,940	2,651	711	
2. 無形固定資産	2,220	2,239	2,283	44	
3. 投資その他資産	18,290	18,604	18,857	253	
投資有価証券	2,835	2,712	2,651	-61	
差入保証金	7,302	7,327	7,352	25	
敷金	5,163	5,316	5,337	21	
その他	3,138	3,390	3,684	294	
貸倒引当金	-148	-143	-167	-24	
III 繰延資産	28	-	14	14	
資産合計	62,103	65,867	64,193	-1,674	

連結貸借対照表Ⅱ

(単位:百万円)

	2001/9	2002/3	2002/9	増 減	主な資産・負債の増減の要因
(負債の部)					
I 流動負債	22,062	27,031	21,102	-5,929	
1. 支払手形及び買掛金	1,077	2,860	1,448	-1,412	分譲川崎工事代金支払決裁などによる減少
2. 短期借入金	10,727	8,399	7,894	-505	
3. 未払法人税等	1,040	975	984	9	
4. 前受金	5,634	8,333	5,278	-3,055	学生寮事業における年払い契約金の期末・期中の差異
5. 賞与引当金	604	830	602	-228	
6. 完成工事補償引当金	2	9	12	3	
7. その他	2,978	5,624	4,882	-742	
II 固定負債	25,458	23,761	27,005	3,244	
1. 社債	7,000	5,000	6,280	1,280	[共立メンテナンス]新規発行分(発行総額1,600)、ただし320は流動負債へ
2. 長期借入金	9,513	9,555	11,513	1,958	分譲建設に伴う借入増加
3. 長期預り保証金	5,967	6,166	6,163	-3	
4. 退職給付引当金	717	808	841	33	
5. 役員退職慰労引当金	420	416	414	-2	
6. その他	1,840	1,816	1,794	-22	
負債合計	47,520	50,792	48,107	-2,685	
少数株主持分	2	2	57	55	
(資本の部)				0	
I 資本金	3,290	3,290	3,290	0	
II 資本剰余(準備)金	4,099	4,099	4,099	0	
III 利益(連結)剰余金	7,694	8,131	9,167	1,036	
IV その他有価証券評価差額金	-502	-447	-503	-56	
V 自己株式	0	0	-24	-24	
資本合計	14,580	15,073	16,029	956	
負債・資本合計	62,103	65,867	64,193	-1,674	