
平成17年 3月期

DATA FILE



2005年 5月 作成

この資料に関する問い合わせは広報室室長 榑松くれまつ (TEL 03-5295-7875)まで
E-mail : kurematu@kyoritsugroup.co.jp
ホームページアドレス : <http://www.kyoritsugroup.co.jp/>

当初予想との差異およびその要因

(単位:百万円、円)

	単独		
	予 想	実 績	対 予 想
売 上 高	40,200	39,613	-587
	◎予想比 98.5%の達成		
営 業 利 益	3,700	3,498	-202
	◎売上高営業利益率は8.8%(前期比-0.2ポイント) ◎達成率94.5%		
経 常 利 益	3,700	3,692	-8
	◎達成率99.8%		
当 期 利 益	1,970	2,020	+50
	◎達成率102.5%(前期比+4.4ポイント)		
1 株 当 り 配 当 金	33.00	36.00	+3.00
1 株 当 り 当 期 利 益	167.9	172.24	+4.34

(注) 予想は2004年9月中間期決算発表時点での予想数値

単独実績と見通し

(単位:百万円、%、人、円)

	2004/3期		2005/3期			2006/3期		
		構成比		構成比	前年比	見通し	構成比	前年比
売上高	36,897	100.0	39,613	100.0	7.4	43,300	100.0	9.3
売上原価	28,780	78.0	31,241	78.9	8.6	33,930	78.4	8.6
賃借料	12,704	34.4	13,313	33.6	4.8	13,691	31.6	2.8
労務費	5,149	14.0	5,534	14.0	7.5	5,890	13.6	6.4
売上総利益	8,117	22.0	8,372	21.1	3.1	9,370	21.6	11.9
販売費及び一般管理費	4,786	13.0	4,874	12.3	1.8	5,270	12.2	8.1
人件費	1,906	5.2	1,828	4.6	-4.1	1,999	4.6	9.4
販売促進費	613	1.7	769	1.9	25.4	827	1.9	7.5
営業利益	3,330	9.0	3,498	8.8	5.0	4,100	9.5	17.2
営業外収益	777	2.1	803	2.0	3.3	420	1.0	-47.7
受取利息配当金	178	0.5	187	0.5	5.1	170	0.4	-9.1
その他	599	1.6	616	1.6	2.8	250	0.6	-59.4
営業外費用	578	1.6	609	1.5	5.4	620	1.4	1.8
支払利息	403	1.1	449	1.1	11.4	492	1.1	9.6
その他	175	0.5	160	0.4	-8.5	128	0.3	-20.0
経常利益	3,529	9.6	3,692	9.3	4.6	3,900	9.0	5.6
特別利益	166	0.4	72	0.2	-56.6	-	-	-
特別損失	298	0.8	192	0.5	-35.6	-1,350	(3.1)	-803.1
税引前当期利益	3,397	9.2	3,571	9.0	5.1	2,550	5.9	-28.6
法人税、住民税及び事業税	1,562	4.2	1,551	3.9	-0.7	1,110	2.6	-28.4
当期利益	1,835	5.0	2,020	5.1	10.1	1,440	3.3	-28.7
中間配当額等	177	0.5	184	0.5	4.0	200	0.5	8.7
1株当り当期利益	157.18	-	172.24	-	9.6	120.29	-	-30.2
1株当り配当金	33.00	-	36.00	-	9.1	36.00	-	0.0
減価償却費	917	-	1,203	-	31.2	1,522	-	26.6
設備投資額	7,676	-	4,887	-	-36.3	6,300	-	28.9
従業員数	1,236	-	1,242	-	0.5	1,277	-	2.8
パートタイマー	1,687	-	1,750	-	3.7	1,864	-	6.5

(注) 1. 賃借料は売上原価の数値。
2. 従業員数には嘱託社員を含む。

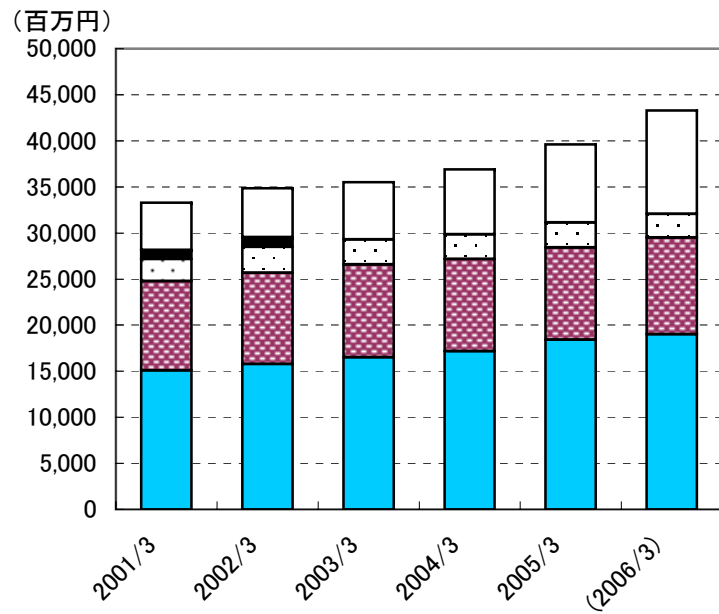
●関連データ

	2003/3期	2004/3期	2005/3期		2006/3期	
				前年比	見通し	前年比
学生寮・社員寮事業						
棟数(棟)	306	320	333	4.1	343	3.0
定員数(名)	22,251	23,165	24,297	4.9	25,402	4.5
契約数(名)	21,428	22,231	23,624	6.3	24,720	4.6
契約率(%)	96.3	96.0	97.2	-	97.3	-
注1) 学生契約数(人)	13,286	13,975	14,845	6.2	15,884	7.0
社員契約数(人)	8,142	8,256	8,779	6.3	8,836	0.6
提携学校数(校)	1,382	1,503	1,557	3.6	1,584	1.7
利用企業数(社)	1,301	1,236	1,187	-4.0	1,175	-1.0
受託寮事業						
受託数(件)	203	211	207	-1.9	204	-1.4
寮(件)	171	179	178	-0.6	181	1.7
食堂(件)	32	32	29	-9.4	23	-20.7
研修センター事業						
棟数(棟)	1	1	1	0.0	1	0.0
ドームイン事業						
棟数(棟)	11	11	11	0.0	17	54.5
部屋数(室)	1,182	1,285	1,283	-0.2	2,137	66.6
リゾート事業						
棟数(棟)	6	5	7	40.0	10	42.9
部屋数(室)	264	270	547	102.6	727	32.9
スパ事業						
棟数(棟)	1	1	3	200.0	3	0.0
外食事業						
店舗数(店)	注2)※	注2)※	注2)※	-	注2)※	-
客席数(席)	注2)※	注2)※	注2)※	-	注2)※	-
ウェルネスライフ事業						
棟数(棟)	3	3	3	0.0	3	0.0

注1): 学生寮の契約数は翌期の4月1日現在の数値

注2): 外食事業は、2002年4月より(株)共立フーズサービスへ移管

●売上高



■学生寮 ■社員寮 □受託寮 ■外食 □その他

(単位:百万円)

	2001/3	2002/3	2003/3	2004/3	2005/3	(2006/3)
売上高	33,283	34,867	35,505	36,897	39,613	43,300
学生寮	15,090	15,791	16,505	17,165	18,413	18,992
社員寮	9,675	9,894	10,090	9,996	10,026	10,509
受託寮	2,424	2,808	2,710	2,675	2,695	2,577
外食	965	1,047	-	-	-	-
その他	5,129	5,326	6,200	7,061	8,479	11,221
ドームイン	1,771	2,055	2,679	2,782	2,943	4,028
リゾート	2,254	2,269	2,239	2,559	3,897	5,507
その他	1,104	1,001	1,282	1,720	1,639	1,686

※2003/3期その他は 加工センター(32)・SPA事業(177)を含む

前年比

(単位:%)

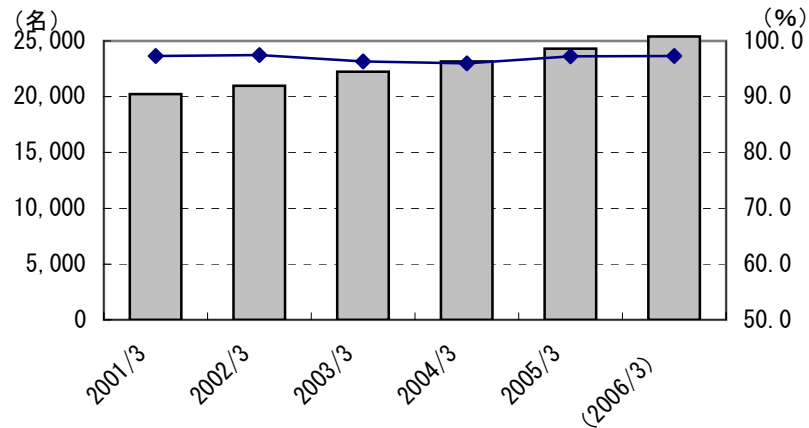
	2001/3	2002/3	2003/3	2004/3	2005/3	(2006/3)
売上高	5.4	4.8	1.8	3.9	7.4	9.3
学生寮	3.5	4.6	4.5	4.0	7.3	3.1
社員寮	2.3	2.3	2.0	-0.9	0.3	4.8
受託寮	5.3	15.8	-3.5	-1.3	0.7	-4.4
外食	-6.6	8.5	-	-	-	-
その他	22.4	3.8	16.4	13.9	20.1	32.3
ドームイン	39.9	16.0	30.4	3.8	5.8	36.9
リゾート	20.1	0.7	-1.3	14.3	52.3	41.3
その他	5.4	-9.3	28.1	34.2	-4.7	2.9

構成比

(単位:%)

	2001/3	2002/3	2003/3	2004/3	2005/3	(2006/3)
売上高	100.0	100.0	100.0	100.0	100.0	100.0
学生寮	45.3	45.3	46.5	46.5	46.5	43.9
社員寮	30.7	28.4	28.4	27.1	25.3	24.3
受託寮	7.3	8.1	7.6	7.2	6.8	6.0
外食	2.9	3.0	-	-	-	-
その他	16.2	15.3	17.5	19.1	21.4	25.9
ドームイン	5.6	5.9	7.5	7.5	7.4	9.3
リゾート	6.8	6.5	6.3	6.9	9.8	12.7
その他	3.3	2.9	3.6	4.7	4.1	3.9

●学生寮・社員寮



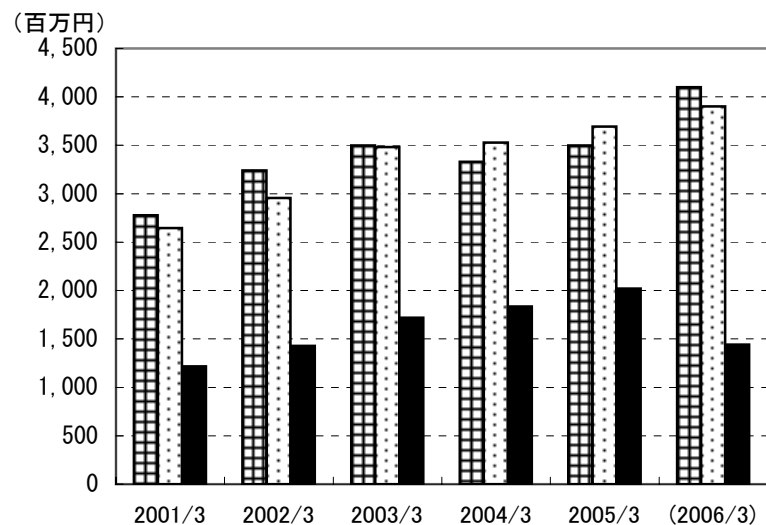
(単位:百万円、%、棟、名、社)

	2001/3	2002/3	2003/3	2004/3	2005/3	(2006/3)
売上高	24,765	25,685	26,595	27,161	28,439	29,502
前年比	3.0	3.7	3.5	2.1	4.7	3.7
棟数	274	281	306	320	333	343
前年比	3.0	2.6	8.9	4.6	4.1	3.0
定員数	20,243	20,992	22,251	23,165	24,297	25,402
前年比	2.1	3.7	6.0	4.1	4.9	4.5
契約数	19,710	20,460	21,428	22,231	23,624	24,720
前年比	8.1	3.8	4.7	3.7	6.3	4.6
契約率	97.3	97.5	96.3	96.0	97.2	97.3

(注) 売上高以外は期末値

■ 定員数 ◆ 契約率

●利益



(単位:百万円)

	2001/3	2002/3	2003/3	2004/3	2005/3	(2006/3)
営業利益	2,778	3,240	3,497	3,330	3,498	4,100
経常利益	2,644	2,956	3,480	3,529	3,692	3,900
当期利益	1,216	1,429	1,720	1,835	2,020	1,440

前年比

(単位:%)

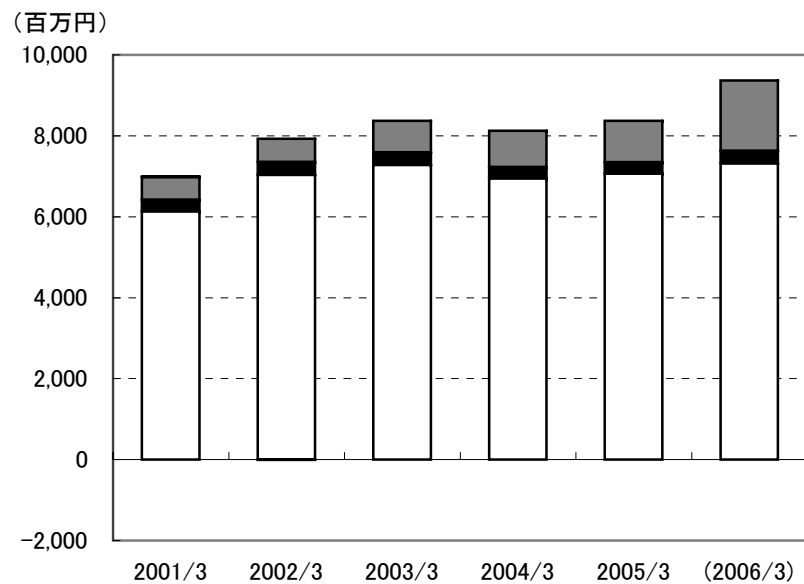
	2001/3	2002/3	2003/3	2004/3	2005/3	(2006/3)
営業利益	13.2	16.6	7.9	-4.8	5.0	17.2
経常利益	10.0	11.8	17.7	1.4	4.6	5.6
当期利益	15.3	17.5	20.4	6.7	10.1	-28.7

売上高利益率

(単位:%)

	2001/3	2002/3	2003/3	2004/3	2005/3	(2006/3)
営業利益	8.3	9.3	9.8	9.0	8.8	9.5
経常利益	7.9	8.5	9.8	9.6	9.3	9.0
当期利益	3.7	4.1	4.8	5.0	5.1	3.3

●事業別粗損益



□社員寮・学生寮 ■受託寮 ■その他 ▨外食

(単位:百万円、%)

	2001/3	2002/3	2003/3	2004/3	2005/3	(2006/3)
売上高	33,283	34,867	35,505	36,897	39,613	43,300
粗利益合計	6,997	7,912	8,351	8,117	8,372	9,370
利益率	21.0	22.7	23.5	22.0	21.1	21.6
学社	24,765	25,685	26,594	27,161	28,439	29,502
生員	6,135	7,034	7,276	6,946	7,068	7,316
寮寮	24.8	27.4	27.4	25.6	24.9	24.8
受託寮	2,424	2,808	2,710	2,675	2,695	2,577
粗利益	283	316	313	275	271	308
利益率	11.7	11.3	11.5	10.3	10.1	12.0
外食	965	1,047	-	-	-	-
粗利益	19	-18	-20	-7	-	-
利益率	2.0	-1.7	-	-	-	-
その他	5,129	5,327	6,201	7,061	8,479	11,221
粗利益	560	580	782	903	1,033	1,746
利益率	10.9	10.9	12.6	12.8	12.2	15.6

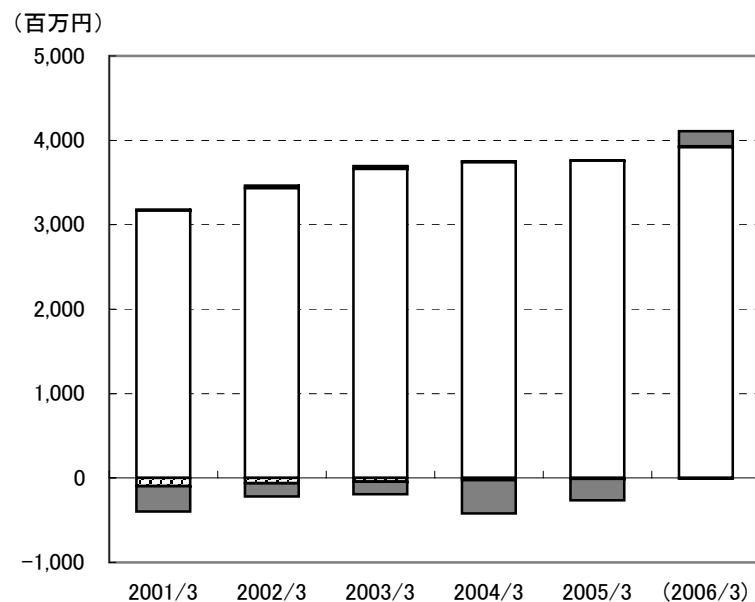
粗利益前年比 (単位:%)

	2001/3	2002/3	2003/3	2004/3	2005/3	(2006/3)
粗利益合計	6.9	13.1	5.5	-2.8	3.1	11.9
寮寮	-1.0	14.7	3.4	-4.5	1.8	3.5
受託寮	-11.0	11.7	-0.9	-12.1	-1.5	13.7
外食	→ +	+ → -	→ -	→ -	-	-
その他	775.0	3.6	34.8	15.5	14.4	69.0

粗利益構成比 (単位:%)

	2001/3	2002/3	2003/3	2004/3	2005/3	(2006/3)
粗利益合計	100.0	100.0	100.0	100.0	100.0	100.0
寮寮	87.7	88.9	87.1	85.6	84.4	78.1
受託寮	4.0	4.0	3.7	3.4	3.2	3.3
外食	0.3	-0.2	-0.2	-0.1	-	-
その他	8.0	7.3	9.4	11.1	12.3	18.6

●事業別営業損益



□社員寮・学生寮 ■受託寮 □外食 ■その他

(単位:百万円、%)

	2001/3	2002/3	2003/3	2004/3	2005/3	(2006/3)
売上高	33,283	34,867	35,505	36,897	39,613	43,300
営業利益合計	2,778	3,240	3,497	3,330	3,498	4,100
利益率	8.3	9.3	9.8	9.0	8.8	9.5
学社	24,765	25,685	26,594	27,161	28,439	29,502
生員	3,170	3,434	3,661	3,741	3,761	3,918
寮寮	12.8	13.4	13.8	13.8	13.2	13.3
受託寮	2,424	2,808	2,710	2,675	2,695	2,577
営業利益	9	30	33	11	4	9
利益率	0.4	1.1	1.2	0.4	0.1	0.3
外食	965	1,047	-	-	-	-
営業利益	-96	-63	-43	-26	-12	-10
利益率	-9.9	-6.0	-	-	-	-
その他	5,129	5,327	6,201	7,061	8,479	11,221
営業利益	-305	-161	-154	-396	-255	183
利益率	-5.9	-3.0	-2.5	-5.6	-3.0	1.6

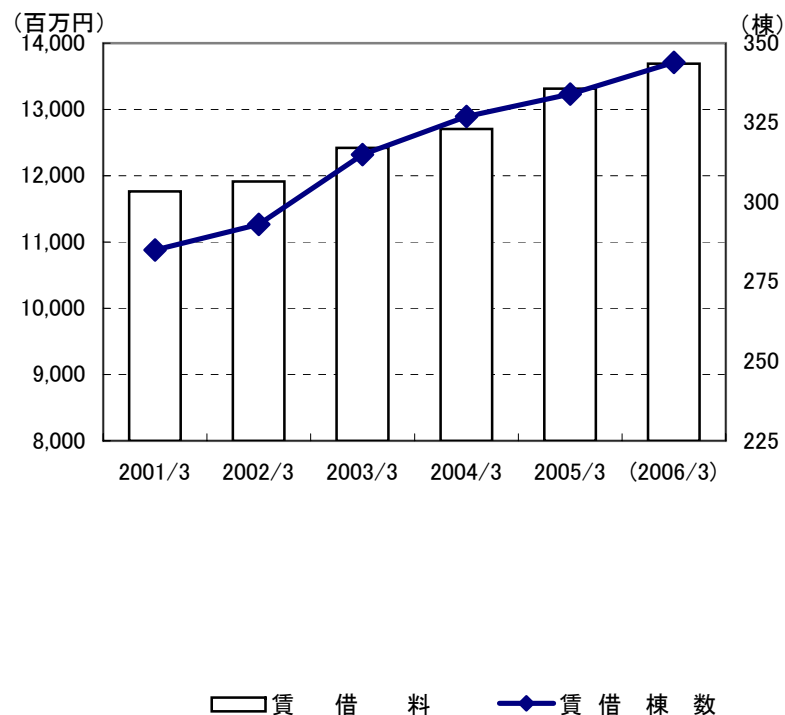
営業利益前年比 (単位: %)

	2001/3	2002/3	2003/3	2004/3	2005/3	(2006/3)
営業利益合計	13.2	16.6	7.9	-4.8	5.0	17.2
社員寮・学生寮	2.5	8.3	6.6	2.2	0.5	4.2
受託寮	-67.9	233.3	10.0	-66.7	-63.6	125.0
外食	→→→	→→→	→→→	→→→	→→→	→→→
その他	→→→	→→→	→→→	→→→	→→→	→→+

営業利益構成比 (単位: %)

	2001/3	2002/3	2003/3	2004/3	2005/3	(2006/3)
営業利益合計	100.0	100.0	100.0	100.0	100.0	100.0
社員寮・学生寮	114.1	106.0	104.7	112.3	107.5	95.6
受託寮	0.3	0.9	0.9	0.3	0.1	0.2
外食	-3.5	-1.9	-1.2	-0.8	-0.3	-0.2
その他	-11.0	-5.0	-4.4	-11.9	-7.3	4.5

●賃借料



賃借料、賃借棟数

(単位:百万円、棟)

	2001/3	2002/3	2003/3	2004/3	2005/3	(2006/3)
賃借料	11,763	11,915	12,418	12,704	13,313	13,691
寮関係	10,753	10,929	11,367	11,122	11,636	12,097
その他	1,010	986	1,051	1,582	1,677	1,594
賃借棟数	285	293	315	327	334	344
寮関係	253	260	281	294	304	314
その他	32	33	34	33	30	30

(注)①賃借料は売上原価の数値

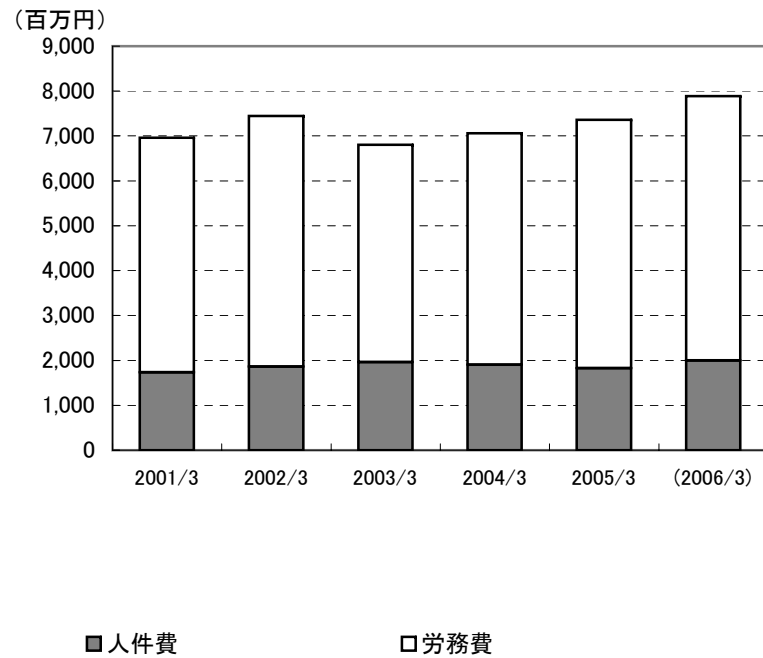
②棟数は期末値

前年比

(単位:%)

	2001/3	2002/3	2003/3	2004/3	2005/3	(2006/3)
賃借料	3.8	1.3	4.2	2.3	4.8	2.8
寮関係	4.8	1.6	4.0	-2.2	4.6	4.0
その他	-5.9	-2.4	6.6	50.5	6.0	-5.0
賃借棟数	-0.7	2.8	7.5	3.8	2.1	3.0
寮関係	1.2	2.8	8.1	4.6	3.4	3.3
その他	-13.5	3.1	3.0	-2.9	-9.1	0.0

●総人件費



総人件費 (単位:百万円)

	2001/3	2002/3	2003/3	2004/3	2005/3	(2006/3)
総人件費	6,957	7,445	6,805	7,057	7,362	7,889
人件費	1,732	1,861	1,958	1,907	1,828	1,999
労務費	5,225	5,583	4,846	5,150	5,534	5,890

前年比 (単位:%)

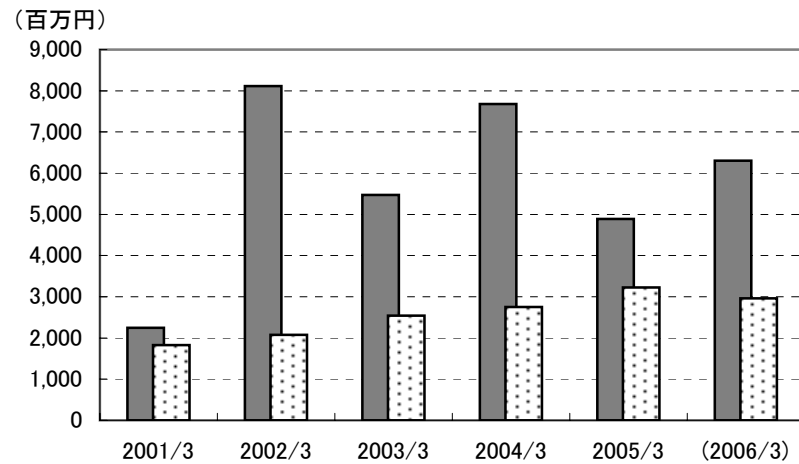
	2001/3	2002/3	2003/3	2004/3	2005/3	(2006/3)
総人件費	4.0	7.0	-8.6	3.7	4.3	7.2
人件費	3.0	7.4	5.2	-2.6	-4.1	9.4
労務費	4.4	6.9	-13.2	6.3	7.5	6.4

従業員数 (単位:人)

	2001/3	2002/3	2003/3	2004/3	2005/3	(2006/3)
従業員数	1,097	1,189	1,220	1,236	1,242	1,277
事務	222	238	251	250	228	233
現業	875	951	969	986	1,014	1,044
パートタイム	1,680	1,872	1,552	1,687	1,750	1,864

(注) 現業部門には事業所応援要員を含む

●キャッシュフロー



■設備投資額

□キャッシュフロー

キャッシュフロー

(単位:百万円)

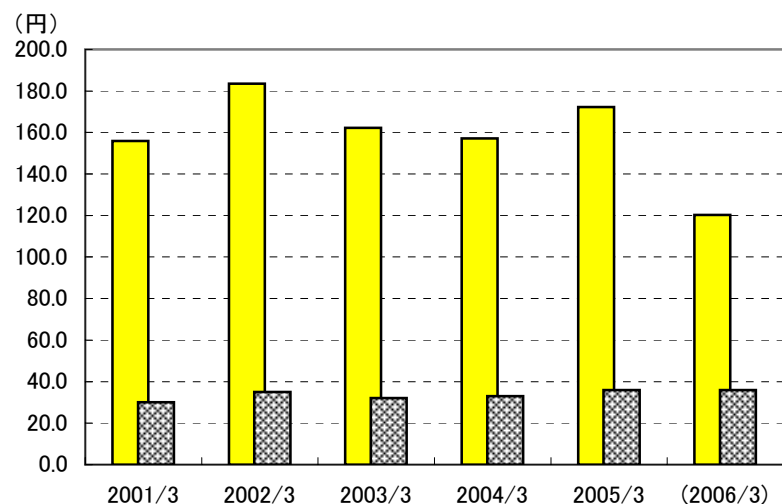
	2001/3	2002/3	2003/3	2004/3	2005/3	(2006/3)
設備投資額	2,243	8,112	5,473	7,676	4,887	6,300
キャッシュフロー	1,823	2,073	2,539	2,752	3,223	2,962
減価償却費	607	644	819	917	1,203	1,522
当期利益	1,216	1,429	1,720	1,835	2,020	1,440

前年比

(単位:%)

	2001/3	2002/3	2003/3	2004/3	2005/3	(2006/3)
設備投資額	-46.6	261.7	-32.5	40.3	-36.3	28.9
キャッシュフロー	16.7	13.7	22.5	8.4	17.1	-8.1
減価償却費	20.0	6.1	27.2	12.0	31.2	26.6
当期利益	15.2	17.5	20.4	6.7	10.1	-28.7

修正1株当たり利益



■ 当期利益

▣ 配当金

修正1株当たり指標

(単位:円)

	2001/3	2002/3	2003/3	2004/3	2005/3	(2006/3)
当期利益	155.9	183.5	162.2	157.2	172.2	120.3
配当金	30.0	35.0	32.0	33.0	36.0	36.0

前年比

(単位:円)

	2001/3	2002/3	2003/3	2004/3	2005/3	(2006/3)
当期利益	6.4	17.7	-11.6	-3.1	9.6	-30.2
配当金	11.1	16.7	-8.6	3.1	9.1	0.0

1株当たり指標・原数値

(単位:円)

	2001/3	2002/3	2003/3	2004/3	2005/3	(2006/3)
当期利益	155.9	183.5	162.2	157.2	172.2	120.3
配当金	30.0	35.0	32.0	33.0	36.0	36.0

期末発行済株式総数

(単位:円)

	2001/3	2002/3	2003/3	2004/3	2005/3	(2006/3)
株式数	7,790	7,790	10,116	11,169	11,165	11,165

(注) ①95年5月に1株→1.2株の株式分割を実施

②99/3期、2000/3期末の発行済株式数の増加は新株引受権の権利行使による

③2002年5月に1株→1.3株の株式分割を実施

④2003年5月に1株→1.1株の株式分割を実施

●貸借対照表 I

(単位:百万円)

	2004/3	2005/3	増減	主な資産・負債の増減要因
(資産の部)				
I 流動資産	13,040	11,029	-2,011	
1. 現金及び預金	8,092	6,186	-1,906	短期借入金返済による
2. 売掛金	1,314	1,756	442	管理棟数の増加による
3. 有価証券	0	70	70	
4. 棚卸資産	29	27	-2	
5. 立替金	360	229	-131	
6. 繰延税金資産	324	379	55	
7. その他	2,952	2,413	-539	
8. 貸倒引当金	-34	-31	3	
II 固定資産	50,183	59,558	9,375	
1. 有形固定資産	29,083	34,907	5,824	
(1) 建物	11,422	18,229	6,807	寮事業2棟、ホテル事業4棟の取得等
(2) 土地	11,950	13,485	1,535	寮事業2棟、ホテル事業4棟の取得等
(3) 建設仮勘定	5,089	2,086	-3,003	ザ・ビーチャタワー沖縄オープンによる減
(4) その他	621	1,105	484	
2. 無形固定資産	585	574	-11	
3. 投資その他資産	20,514	24,077	3,563	
(1) 投資有価証券	2,029	6,384	4,355	出資金からの振替による
(2) 関係会社株式	5,883	5,893	10	
(3) 出資金	1,107	0	-1,107	投資有価証券への振替による
(4) 差入保証金	6,195	6,449	254	
(5) 敷金	4,009	4,073	64	
(6) 繰延税金資産	507	520	13	
(7) その他	1,016	1,022	6	
(8) 貸倒引当金	-235	-268	-33	
III 繰延資産	28	29	1	
資産合計	63,253	70,617	7,364	

●貸借対照表Ⅱ

(単位:百万円)

	2004/3	2005/3	増減	主な資産・負債の増減の要因
(負債の部)				
I 流動負債	22,615	22,717	102	
1. 買掛金	885	925	40	
2. 短期借入金	8,160	5,564	-2,596	返済による
3. 一年以内償還予定社債	940	1,540	600	私募債増加による
4. 未払法人税等	262	1,315	1,053	前期還付のため
5. 未払金	365	693	328	買掛金より振替
6. 未払費用	694	715	21	
7. 前受金	8,837	9,215	378	学生・ドミール契約数の増加に伴う増
8. 預り金	931	1,152	221	学生・社員契約数の増加に伴う増
9. 預り保証金	927	953	26	
10. 賞与引当金	556	589	33	
11. 新株引受権	-	-		
12. その他	53	52	-1	
II 固定負債	22,240	27,930	5,690	
1. 社債	3,680	8,140	4,460	第2回転換社債発行
2. 長期借入金	13,311	14,753	1,442	設備投資増加による調達増加
3. 長期預り保証金	3,211	3,042	-169	
4. 長期リース債務	1,233	1,175	-58	
5. 退職給与(付)引当金	512	561	49	
6. 役員退職慰労引当金	238	216	-22	
7. その他	54	39	-15	
負債合計	44,856	50,647	5,791	
(資本の部)				
I 資本金	3,505	3,505	0	
II 資本準備金	4,314	4,314	0	
III 利益準備金	163	163	0	
IV その他の剰余金	10,721	12,273	1,552	
1. 任意積立金	8,900	10,250	1,350	第25期利益処分による増加
2. 当期末処分利益金	1,821	2,023	202	
V 有価証券評価差額金	-307	-287	20	
資本合計	18,396	19,969	1,573	
負債・資本合計	63,253	70,617	7,364	

平成17年 3月期

連結 DATA FILE



株式
会社

ひとを包むエネルギー

共立メンテナンス

2005年 5月 作成

この資料に関する問い合わせは広報室室長 榑松くれまつ (TEL 03-5295-7875)まで
E-mail : kurematu@kyoritsugroup.co.jp
ホームページアドレス : <http://www.kyoritsugroup.co.jp/>

連結実績と見通し

(単位:百万円、%、人、円)

	2004/3期		2005/3期			2006/3期 見通し		
	金額	構成比	金額	構成比	前年比	金額	構成比	前年比
売上高	54,080	100.0	58,014	100.0	7.3	62,600	100.0	7.9
売上原価	43,539	80.5	47,119	81.2	8.2	50,660	80.9	7.5
売上総利益	10,541	19.5	10,894	18.8	3.3	11,940	19.1	9.6
販売費及び一般管理費	6,537	12.1	6,487	11.2	-0.8	6,940	11.1	7.0
営業利益	4,004	7.4	4,407	7.6	10.1	5,000	8.0	13.5
営業外収益	742	1.4	736	1.3	-0.8	322	0.5	-56.3
受取利息配当金	32	0.1	30	0.1	-6.3	38	0.1	26.7
その他	710	1.3	706	1.2	-0.6	284	0.5	-59.8
営業外費用	686	1.3	733	1.3	6.9	692	1.1	-5.6
支払利息	505	0.9	532	0.9	5.3	550	0.9	3.4
その他	181	0.3	201	0.3	11.0	142	0.2	-29.4
経常利益	4,059	7.5	4,411	7.6	8.7	4,630	7.4	5.0
特別利益	166	0.3	71	0.1	-57.2	-	-	-
特別損失	330	0.6	201	0.3	-39.1	-1,350	-2.2	-771.6
税引前当期利益	3,896	7.2	4,282	7.4	9.9	3,280	5.2	-23.4
法人税、住民税及び事業税	1,734	3.2	1,901	3.3	9.6	1,540	2.5	-19.0
少数株主損失	24	0.0	38	0.1	58.3	-	-	-
当期利益	2,137	4.0	2,343	4.0	9.6	1,740	2.8	-25.7
1株当り当期利益	180.26	-	196.40	-	9.0	142.42	-	-27.5
減価償却費	1,029	-	1,312	-	27.5	1,650	-	25.8
設備投資額	8,455	-	4,780	-	-43.5	6,600	-	38.1

●連結貸借対照表 I

(単位:百万円)

	2004/3	2005/3	増減	主な資産・負債の増減要因
(資産の部)				
I 流動資産	22,121	23,254	1,133	
1. 現金及び預金	12,716	14,673	1,957	売上げ・前受けの増加による
2. 受取手形及び売掛金	2,590	3,504	914	管理棟数の増加による
3. 有価証券	423	70	-353	
4. 棚卸資産	2,212	1,519	-693	
5. 繰延税金資産	464	575	111	
6. その他	3,758	2,965	-793	
7. 貸倒引当金	-43	-54	-11	
II 固定資産	55,714	62,336	6,622	
1. 有形固定資産	34,675	37,726	3,051	
建物及び構築物	12,545	19,519	6,974	寮事業2棟、ホテル事業4棟の取得等
土地	14,135	15,645	1,510	寮事業2棟、ホテル事業4棟の取得等
建設仮勘定	7,482	1,940	-5,542	ザ・ビーチタワー沖縄オープンによる減
その他	512	621	109	
2. 無形固定資産	2,295	2,416	121	
3. 投資その他資産	18,743	22,193	3,450	
投資有価証券	2,803	7,324	4,521	出資金からの振替による
長期貸付金	995	942	-53	
差入保証金	6,246	6,491	245	
敷金	5,160	5,037	-123	
繰延税金資産	682	747	65	
その他	3,126	1,932	-1,194	
貸倒引当金	-270	-282	-12	
III 繰延資産	28	29	1	
資産合計	77,864	85,620	7,756	

●連結貸借対照表Ⅱ

(単位:百万円)

	2004/3	2005/3	増減	主な資産・負債の増減の要因
(負債の部)				
I 流動負債	29,373	31,585	2,212	
1. 買掛金	1,527	1,877	350	
2. 短期借入金	9,334	11,162	1,828	長期借入金より振替による増
3. 一年以内償還予定社債	940	1,540	600	私募債増加による
4. 未払法人税等	401	1,586	1,185	前期還付のため
5. 前受金	9,425	10,365	940	学生・ドミール契約数の増加に伴う増
6. 賞与引当金	776	885	109	
7. その他	6,970	4,170	-2,800	ザ・ビーチャタワー沖縄オープンによる未払金の減
II 固定負債	29,432	33,077	3,645	
1. 社債	3,680	8,140	4,460	第2回転換社債発行
2. 長期借入金	17,518	17,062	-456	短期借入金へ振替により減
3. 繰延税金負債	944	1,009	65	
4. 長期リース債務	1,236	1,175	-61	
5. 長期預り保証金	4,714	4,334	-380	賃貸代行物件解約に伴う減
6. 退職給与(付)引当金	845	928	83	
7. 役員退職慰労引当金	415	361	-54	
8. その他	76	66	-10	
負債合計	58,806	64,663	5,857	
少数株主持分	124	168	44	
(資本の部)			0	
I 資本金	3,505	3,505	0	
II 資本準備金	4,314	4,314	0	
III 連結剰余金	11,410	13,238	1,828	第25期利益処分による
IV その他有価証券評価差額金	-10	25	35	
資本合計	18,934	20,788	1,854	
負債・資本合計	77,864	85,620	7,756	