

---

平成14年 3月期

**DATA FILE**



株式  
会社

ひとを包むエネルギー  
**共立メンテナンス**

2002年 5月 作成

この資料に関する問い合わせは広報室室長 樽松くれまつ (TEL 03-5295-7875)まで  
E-mail : kurematu@kyoritsugroup.co.jp  
ホームページアドレス : <http://www.kyoritsugroup.co.jp/>

---

当初予想との差異およびその要因

(単位:百万円、円)

	単独		
	予 想	実 績	対 予 想
売 上 高	34,960	34,867	-93
	◎予想比 99.7%の達成		
営 業 利 益	3,270	3,240	-30
	◎不採算寮のスクラップ・フォア・ビルドと営業力の強化で高水準の稼動を維持 ◎売上高営業利益率は9.3%(前期比+1.0%)と大幅に改善		
経 常 利 益	2,950	2,956	+6
	◎計画通り		
当 期 利 益	1,460	1,429	-31
	◎特別損失として投資有価証券評価損等が発生		
1 株 当 り 配 当 金	30.00	35.00	+5.00
1 株 当 り 当 期 利 益	187.41	183.56	-3.85

(注) 予想は2001年9月中間期決算発表時点での予想数値

## 単独実績と見通し

(単位:百万円、%、人、円)

	2001/3期		2002/3期		前年比	2003/3期 見通し		
		構成比		構成比			構成比	前年比
<b>売上高</b>	<b>33,283</b>	<b>100.0</b>	<b>34,867</b>	<b>100.0</b>	<b>4.8</b>	<b>35,900</b>	<b>100.0</b>	<b>3.0</b>
売上原価	26,286	79.0	26,955	77.3	2.5	27,420	76.4	1.7
賃借料	11,763	35.3	11,915	34.2	1.3	12,298	34.3	3.2
労務費	5,225	15.7	5,583	16.0	6.9	4,946	13.8	-11.4
<b>売上総利益</b>	<b>6,997</b>	<b>21.0</b>	<b>7,912</b>	<b>22.7</b>	<b>13.1</b>	<b>8,480</b>	<b>23.6</b>	<b>7.2</b>
販売費及び一般管理費	4,219	12.7	4,671	13.4	10.7	4,930	13.7	5.5
人件費	1,732	5.2	1,861	5.3	7.4	2,020	5.6	8.5
販売促進費	623	1.9	598	1.7	-4.0	593	1.7	-0.8
<b>営業利益</b>	<b>2,778</b>	<b>8.3</b>	<b>3,240</b>	<b>9.3</b>	<b>16.6</b>	<b>3,550</b>	<b>9.9</b>	<b>9.6</b>
営業外収益	303	0.9	322	0.9	6.3	260	0.7	-19.3
受取利息配当金	54	0.2	49	0.1	-9.3	50	0.1	2.0
その他	249	0.7	273	0.8	9.6	210	0.6	-23.1
営業外費用	437	1.3	606	1.7	38.7	510	1.4	-15.8
支払利息	285	0.9	341	1.0	19.6	448	1.2	31.4
その他	152	0.5	265	0.8	74.3	62	0.2	-76.6
<b>経常利益</b>	<b>2,644</b>	<b>7.9</b>	<b>2,956</b>	<b>8.5</b>	<b>11.8</b>	<b>3,300</b>	<b>9.2</b>	<b>11.6</b>
特別利益	73	-	-	-	-	-	-	-
特別損失	451	1.4	293	0.8	-35.0	200	0.6	-31.7
税引前当期利益	2,267	6.8	2,662	7.6	17.4	3,100	8.6	16.5
法人税、住民税及び事業税	1,051	3.2	1,232	3.5	17.2	1,400	3.9	13.6
<b>当期利益</b>	<b>1,216</b>	<b>3.7</b>	<b>1,429</b>	<b>4.1</b>	<b>17.5</b>	<b>1,700</b>	<b>4.7</b>	<b>19.0</b>
中間配当額等	105	-	116	0.3	10.5	152	0.4	31.0
<b>1株当り当期利益</b>	<b>155.92</b>	<b>-</b>	<b>183.56</b>	<b>-</b>	<b>17.7</b>	<b>167.86</b>	<b>-</b>	<b>-8.6</b>
<b>1株当り配当金</b>	<b>30.00</b>	<b>-</b>	<b>35.00</b>	<b>-</b>	<b>16.7</b>	<b>30.00</b>	<b>-</b>	<b>-14.3</b>
減価償却費	607	-	644	-	6.1	765	-	18.8
設備投資額	2,243	-	8,112	-	261.7	3,000	-	-63.0
従業員数	1,097	-	1,189	-	8.4	1,207	-	1.5
パートタイマー	1,680	-	1,872	-	11.4	1,919	-	2.5

- (注) 1. 賃借料は売上原価の数値。  
2. 従業員数には嘱託社員を含む。

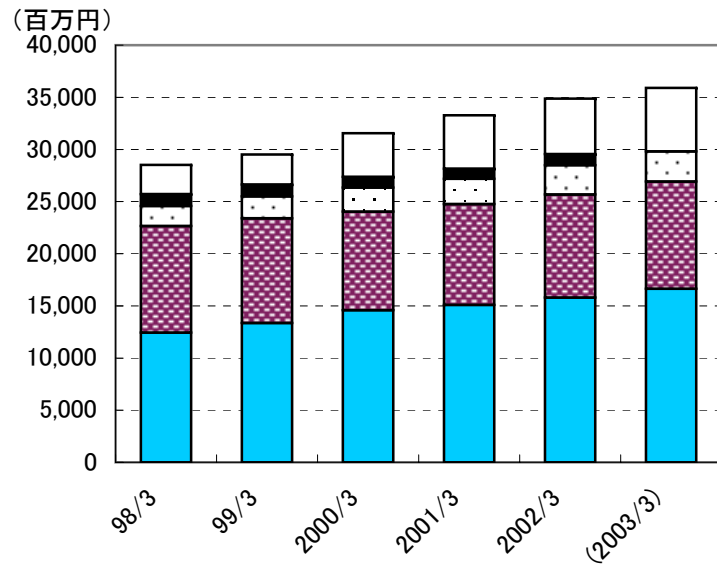
## 関連データ

	2001/3期		2002/3期		2003/3期 見通し	
		前年比		前年比		前年比
<b>学生寮・社員寮事業</b>						
棟数 (棟)	274	3.0	281	2.6	294	4.6
定員数 (名)	20,243	2.1	20,992	3.7	21,712	3.4
契約数 (名)	19,710	8.1	20,460	3.8	21,278	4.0
契約率 (%)	97.3	-	97.5	-	98.0	-
注1) 学生契約数 (人)	12,342	8.2	12,580	1.9	13,113	4.2
社員契約数 (人)	7,368	8.0	7,880	6.9	8,165	3.6
提携学校数 (校)	1,368	1.7	1,391	1.7	1,415	1.7
利用企業数 (社)	1,334	2.8	1,302	-2.4	1,330	2.2
<b>受託寮事業</b>						
受託数 (件)	211	8.2	208	-1.4	214	2.9
寮 (件)	153	10.1	162	5.9	169	4.3
食堂 (件)	37	-33.9	46	24.3	45	-2.2
<b>外食事業</b>						
店舗数 (店)	17	-10.5	18	5.9	注2) ※	-
客席数 (席)	869	-16.3	930	7.0	注2) ※	-
<b>ドームヴィラ事業</b>						
棟数 (棟)	8	14.3	6	-25.0	6	0.0
部屋数 (室)	332	14.9	264	-20.5	264	0.0
<b>ドームイン事業</b>						
棟数 (棟)	9	28.6	11	22.2	11	0.0
部屋数 (室)	865	37.5	1,182	36.6	1,182	0.0
<b>研修センター事業</b>						
棟数 (棟)	1	-50.0	1	0.0	1	0.0
<b>シニアライフ事業</b>						
棟数 (棟)	3	0.0	3	0.0	3	0.0

注1): 学生寮の契約数は翌期の4月1日現在の数値

注2): 外食事業は、2002年4月より(株)共立フーズサービスへ移管

## 売上高



■ 学 生 寮    ■ 社 員 寮  
 受 託 寮    ■ 外  
 そ の 他

(単位:百万円)

	98/3	99/3	2000/3	2001/3	2002/3	(2003/3)
売上高	28,518	29,513	31,564	33,283	34,867	35,900
学生寮	12,430	13,349	14,582	15,090	15,791	16,638
社員寮	10,225	10,049	9,453	9,675	9,894	10,289
受託寮	1,914	2,100	2,303	2,424	2,808	2,875
外の食	1,145	1,139	1,033	965	1,047	-
その他	2,801	2,874	4,190	5,129	5,326	6,098
ドーミーイン	936	1,033	1,266	1,771	2,055	2,568
ドーミーヴィラ	782	882	1,877	2,254	2,269	2,290
その他	1,082	959	1,047	1,104	1,001	1,240

前年比

(単位:%)

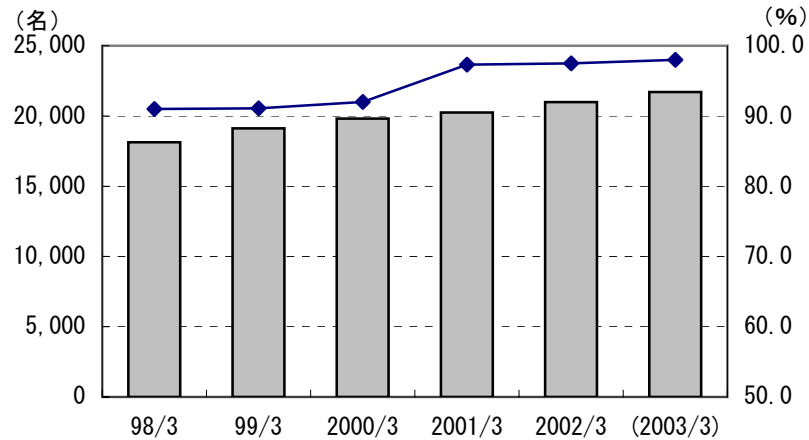
	98/3	99/3	2000/3	2001/3	2002/3	(2003/3)
売上高	9.2	3.5	6.9	5.4	4.8	3.0
学生寮	6.6	7.4	9.2	3.5	4.6	5.4
社員寮	8.7	-1.7	-5.9	2.3	2.3	4.0
受託寮	-0.8	9.7	9.7	5.3	15.8	2.4
外の食	22.5	-0.5	-9.3	-6.6	8.5	-
その他	28.7	2.6	45.8	22.4	3.8	14.5
ドーミーイン	88.3	10.4	22.6	39.9	16.0	25.0
ドーミーヴィラ	25.1	12.8	112.8	20.1	0.7	0.9
その他	2.9	-11.4	9.2	5.4	-9.3	23.9

構成比

(単位:%)

	98/3	99/3	2000/3	2001/3	2002/3	(2003/3)
売上高	100.0	100.0	100.0	100.0	100.0	100.0
学生寮	43.6	45.2	46.2	45.3	45.3	46.3
社員寮	35.9	34.0	29.9	30.7	28.4	28.7
受託寮	6.7	7.1	7.3	7.3	8.1	8.0
外の食	4.0	3.9	3.3	2.9	3.0	-
その他	9.8	9.7	13.3	16.2	15.3	17.0
ドーミーイン	3.3	3.5	4.0	5.6	5.9	7.2
ドーミーヴィラ	2.7	3.0	5.9	6.8	6.5	6.4
その他	3.8	3.2	3.3	3.3	2.9	3.5

## 学生寮・社員寮



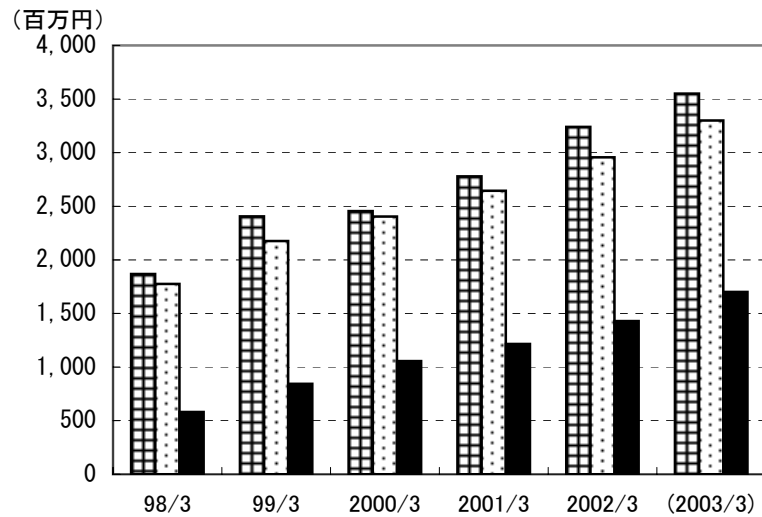
■ 定員数      ◆ 契約率

(単位:百万円、%、棟、名、社)

	98/3	99/3	2000/3	2001/3	2002/3	(2003/3)
売上高	22,656	23,398	24,035	24,765	25,685	26,927
前年比	7.5	3.3	2.7	3.0	3.7	4.8
棟数	241	256	266	274	281	294
前年比	4.3	6.2	3.9	3.0	2.6	4.6
定員数	18,127	19,123	19,821	20,243	20,992	21,712
前年比	5.7	5.5	3.7	2.1	3.7	3.4
契約数	16,498	17,424	18,230	19,710	20,460	21,278
前年比	2.6	5.6	4.6	8.1	3.8	4.0
契約率	91.0	91.1	92.0	97.3	97.5	98.0

(注) 売上高以外は期末値

## 利益



(単位:百万円)

	98/3	99/3	2000/3	2001/3	2002/3	(2003/3)
営業利益	1,868	2,406	2,454	2,778	3,240	3,550
経常利益	1,776	2,175	2,404	2,644	2,956	3,300
当期利益	581	843	1,055	1,216	1,429	1,700

前年比

(単位:%)

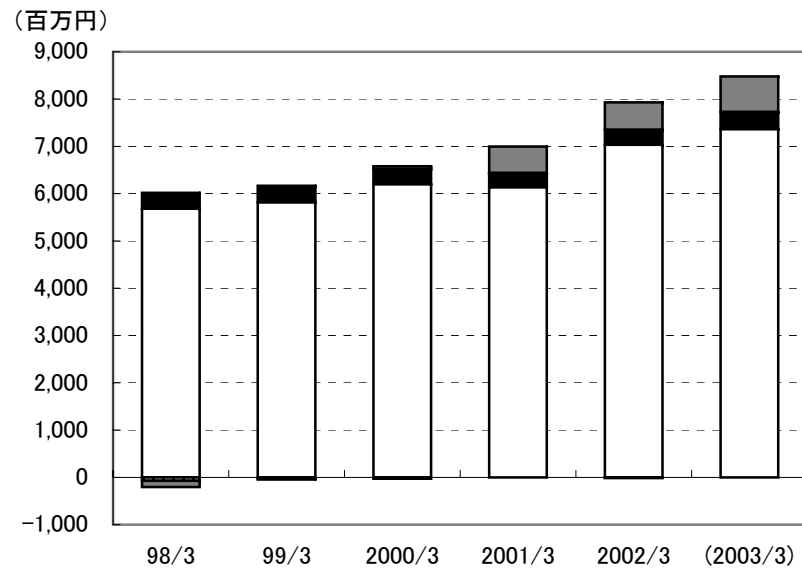
	98/3	99/3	2000/3	2001/3	2002/3	(2003/3)
営業利益	3.0	28.8	2.0	13.2	16.6	9.6
経常利益	3.4	22.5	10.5	10.0	11.8	11.6
当期利益	-9.2	45.1	25.1	15.3	17.5	19.0

売上高利益率

(単位:%)

	98/3	99/3	2000/3	2001/3	2002/3	(2003/3)
営業利益	6.6	8.2	7.8	8.3	9.3	9.9
経常利益	6.2	7.4	7.6	7.9	8.5	9.2
当期利益	2.0	2.9	3.3	3.7	4.1	4.7

## 事業別粗損益



(単位:百万円、%)

	98/3	99/3	2000/3	2001/3	2002/3	(2003/3)
売上高	28,518	29,513	31,564	33,283	34,867	35,900
粗利益合計	5,808	6,118	6,548	6,997	7,912	8,480
利益率	20.4	20.7	20.7	21.0	22.7	23.6
学社	22,656	23,398	24,035	24,765	25,685	26,929
生員寮寮	5,684	5,818	6,199	6,135	7,034	7,366
利益率	25.1	24.9	25.8	24.8	27.4	27.4
受託寮	1,914	2,100	2,303	2,424	2,808	2,875
粗利益	333	348	318	283	316	360
利益率	17.4	16.6	13.8	11.7	11.3	12.5
外食	1,145	1,139	1,033	965	1,047	-
粗利益	-71	-21	-33	19	-18	-
利益率	-6.2	-1.8	-3.2	2.0	-1.7	-
その他	2,801	2,874	4,193	5,129	5,327	6,096
粗利益	-138	-27	64	560	580	754
利益率	-4.9	-0.9	1.5	10.9	10.9	12.4

### 粗利益前年比

(単位:%)

	98/3	99/3	2000/3	2001/3	2002/3	(2003/3)
粗利益合計	9.3	5.3	7.0	6.9	13.1	7.2
寮	12.4	2.4	6.5	-1.0	14.7	4.7
受託寮	-2.1	4.5	-8.6	-11.0	11.7	13.9
外食	+ → -	→ → -	→ → -	→ → +	+ → -	-
その他	→ → -	→ → -	→ → +	775.0	3.6	30.0

### 粗利益構成比

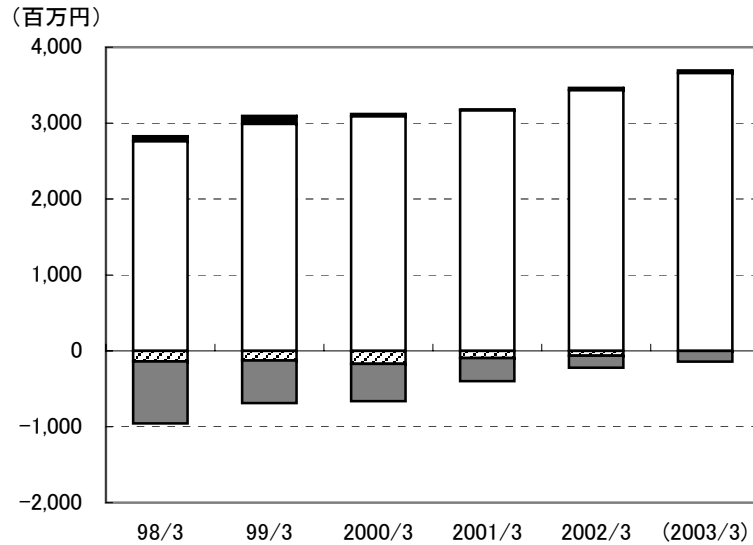
(単位:%)

	98/3	99/3	2000/3	2001/3	2002/3	(2003/3)
粗利益合計	100.0	100.0	100.0	100.0	100.0	100.0
寮	97.9	95.1	94.7	87.7	88.9	86.9
受託寮	5.7	5.7	4.9	4.0	4.0	4.2
外食	-1.2	-0.3	-0.5	0.3	-0.2	-
その他	-2.4	-0.4	1.0	8.0	7.3	8.9

□社員寮・学生寮    ■受託寮    ▨外食    ■その他



## 事業別営業損益



□社員寮・学生寮    ■受託寮    ▨外食    ■その他

(単位:百万円、%)

	98/3	99/3	2000/3	2001/3	2002/3	(2003/3)
売上高	28,518	29,513	31,564	33,283	34,867	35,900
営業利益合計	1,870	2,406	2,454	2,778	3,240	3,550
利益率	6.6	8.2	7.8	8.3	9.3	9.9
学社売上高	22,656	23,398	24,035	24,765	25,685	26,929
生員寮寮営業利益	2,763	2,989	3,092	3,170	3,434	3,661
寮寮利益率	12.2	12.8	12.9	12.8	13.4	13.6
受託売上高	1,914	2,100	2,303	2,424	2,808	2,875
寮寮営業利益	65	107	28	9	30	33
寮寮利益率	3.4	5.1	1.2	0.4	1.1	1.1
外食売上高	1,145	1,139	1,033	965	1,047	-
寮寮営業利益	-140	-127	-172	-96	-63	-
寮寮利益率	-12.2	-11.2	-16.7	-9.9	-6.0	-
その他売上高	2,801	2,874	4,193	5,129	5,327	6,096
寮寮営業利益	-818	-563	-494	-305	-161	-144
寮寮利益率	-29.2	-19.6	-11.8	-5.9	-3.0	-2.4

### 営業利益前年比

(単位:%)

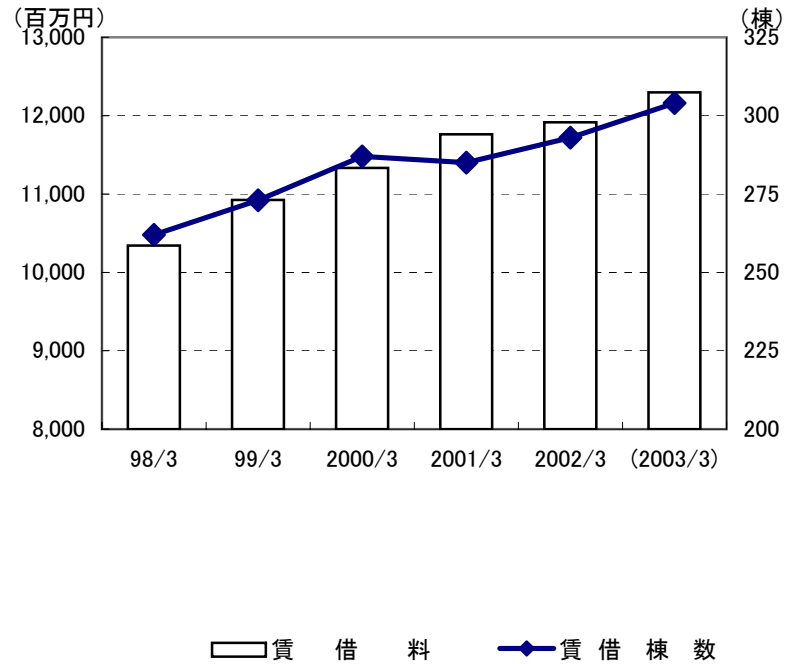
	98/3	99/3	2000/3	2001/3	2002/3	(2003/3)
営業利益合計	3.1	28.7	2.0	13.2	16.6	9.6
寮寮	10.2	8.2	3.4	2.5	8.3	6.6
受託寮寮	3.2	64.6	-73.8	-67.9	233.3	10.0
外食	→→→	→→→	→→→	→→→	→→→	-
その他	→→→	→→→	→→→	→→→	→→→	→→→

### 営業利益構成比

(単位:%)

	98/3	99/3	2000/3	2001/3	2002/3	(2003/3)
営業利益合計	100.0	100.0	100.0	100.0	100.0	100.0
寮寮	147.8	124.2	126.0	114.1	106.0	103.1
受託寮寮	3.5	4.4	1.1	0.3	0.9	0.9
外食	-7.5	-5.3	-7.0	-3.5	-1.9	-
その他	-43.7	-23.4	-20.1	-11.0	-5.0	-4.1

## 賃借料



賃借料、賃借棟数

(単位:百万円、棟)

	98/3	99/3	2000/3	2001/3	2002/3	(2003/3)
賃借料	10,343	10,925	11,334	11,763	11,915	12,298
寮関係	9,116	9,535	10,261	10,753	10,929	11,332
その他	1,227	1,390	1,073	1,010	986	966
賃借棟数	262	273	287	285	293	304
寮関係	228	241	250	253	260	271
その他	34	32	37	32	33	33

(注)①賃借料は売上原価の数値

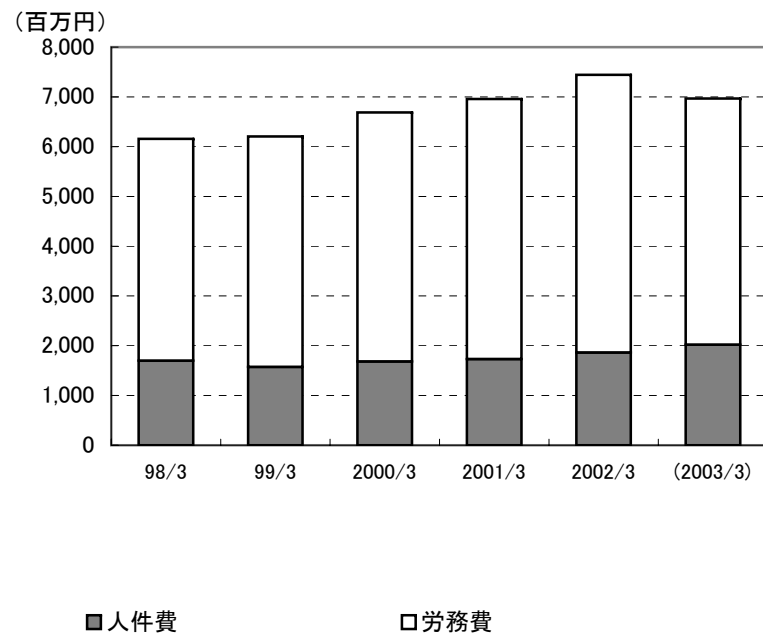
②棟数は期末値

前年比

(単位:%)

	98/3	99/3	2000/3	2001/3	2002/3	(2003/3)
賃借料	10.1	5.6	3.7	3.8	1.3	3.2
寮関係	8.9	4.6	7.6	4.8	1.6	3.7
その他	-0.2	13.3	-22.8	-5.9	-2.4	-2.0
賃借棟数	8.3	4.2	5.1	-0.7	2.8	3.8
寮関係	6.5	5.7	3.7	1.2	2.8	4.2
その他	21.4	-5.9	15.6	-13.5	3.1	0.0

## 総人件費



### 総人件費

(単位:百万円)

	98/3	99/3	2000/3	2001/3	2002/3	(2003/3)
総人件費	6,156	6,206	6,689	6,957	7,445	6,967
人件費	1,699	1,572	1,682	1,732	1,861	2,020
労務費	4,457	4,634	5,007	5,225	5,583	4,946

### 前年比

(単位:%)

	98/3	99/3	2000/3	2001/3	2002/3	(2003/3)
総人件費	9.4	0.8	7.8	4.0	7.0	-6.4
人件費	9.3	-7.5	7.0	3.0	7.4	8.5
労務費	9.5	4.0	8.0	4.4	6.9	-11.4

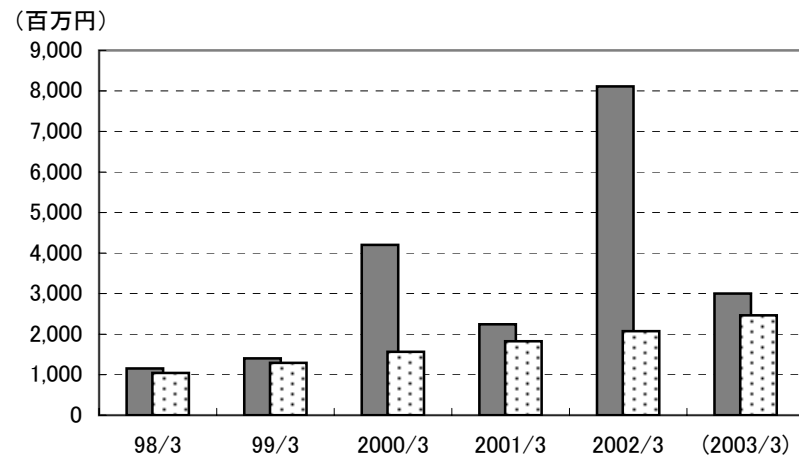
### 従業員数

(単位:人)

	98/3	99/3	2000/3	2001/3	2002/3	(2003/3)
従業員数	1,045	1,054	1,036	1,097	1,189	1,207
事務	242	219	208	222	238	272
現業	803	835	828	875	951	935
パートタイム	1,518	1,591	1,729	1,680	1,872	1,919

(注) 現業部門には事業所応援要員を含む

## キャッシュフロー



■設備投資額

□キャッシュフロー

### キャッシュフロー

(単位:百万円)

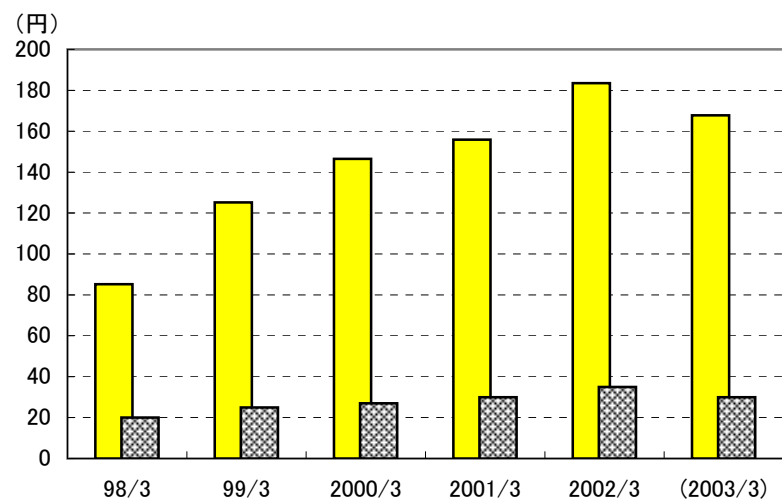
	98/3	99/3	2000/3	2001/3	2002/3	(2003/3)
設備投資額	1,155	1,400	4,201	2,243	8,112	3,000
キャッシュフロー	1,041	1,293	1,562	1,823	2,073	2,465
減価償却費	460	450	506	607	644	765
当期利益	581	843	1,056	1,216	1,429	1,700

### 前年比

(単位:%)

	98/3	99/3	2000/3	2001/3	2002/3	(2003/3)
設備投資額	112.3	21.2	200.1	-46.6	261.7	-63.0
キャッシュフロー	-6.1	24.2	20.8	16.7	13.7	18.9
減価償却費	-1.9	-2.2	12.4	20.0	6.1	18.8
当期利益	-9.2	45.1	25.3	15.2	17.5	19.0

## 修正1株当たり利益



■ 当期利益

▣ 配当金

### 修正1株当たり指標

(単位:円)

	98/3	99/3	2000/3	2001/3	2002/3	(2003/3)
当期利益	85.2	125.2	146.5	155.9	183.5	167.8
配当金	20.0	25.0	27.0	30.0	35.0	30.0

### 前年比

(単位:%)

	98/3	99/3	2000/3	2001/3	2002/3	(2003/3)
当期利益	-9.1	46.9	17.0	6.4	17.7	-8.6
配当金	14.3	25.0	8.0	11.1	16.7	-14.3

### 1株当たり指標・原数値

(単位:円)

	98/3	99/3	2000/3	2001/3	2002/3	(2003/3)
当期利益	85.2	125.2	146.5	155.9	183.5	167.8
配当金	20.0	25.0	27.0	30.0	35.0	30.0

### 期末発行済株式総数

(単位:千株)

	98/3	99/3	2000/3	2001/3	2002/3	(2003/3)
株式数	6,735	6,752	7,803	7,790	7,790	10,127

(注) ①95年5月に1株→1.2株の株式分割を実施

②99/3期、2000/3期末の発行済株式数の増加は新株引受権の権利行使による

③2002年5月に1株→1.3株の株式分割を実施

貸借対照表 I

(単位:百万円)

	2001/3	2002/3	増 減	主 な 資 産 ・ 負 債 の 増 減 要 因
(資産の部)				
I 流動資産	11,988	9,253	-2,735	
1. 現金及び預金	5,409	5,874	465	
2. 売掛金	4,465	1,403	-3,062	売掛金の回収: 日本信販 2,952
3. 有価証券	344	10	-334	有価証券の売却等
4. 棚卸資産	74	78	4	
5. 繰延税金資産	206	263	57	
6. その他	1,503	1,650	147	
7. 貸倒引当金	-15	-26	-11	
II 固定資産	41,860	49,391	7,531	
1. 有形固定資産	17,389	24,744	7,355	
(1) 建物	7,178	10,746	3,568	} 寮6物件、ドリーミン1棟、ホテル1棟(購入)、 北谷工事
(2) 土地	9,201	11,594	2,393	
(3) 建設仮勘定	585	1,957	1,372	
(4) その他	424	446	22	
2. 無形固定資産	517	527	10	
3. 投資その他資産	23,952	24,119	167	
(1) 投資有価証券	2,406	2,208	-198	
(2) 関係会社株式	9,078	8,974	-104	前期: 子会社株式取得(株ビルネット)
(3) 出資金	305	224	-81	
(4) 差入保証金	7,213	7,290	77	} リース物件開発に伴う保証金差入他: 寮・ドミール10棟、イン札幌
(5) 敷金	3,656	3,889	233	
(6) 繰延税金資産	663	835	172	
(7) その他	793	840	47	
(8) 貸倒引当金	-162	-142	20	
III 繰延資産	56	0	-56	
資産合計	53,905	58,645	4,740	

貸借対照表Ⅱ

(単位:百万円)

	2001/3	2002/3	増 減	主 な 資 産 ・ 負 債 の 増 減 の 要 因
(負債の部)				
I 流動負債	22,773	23,936	1,163	
1. 買掛金	673	817	144	
2. 短期借入金	9,909	9,205	-704	
3. 一年以内償還予定社債	-	2,000	2,000	一年以内償還分として固定負債より
4. 未払法人税等	805	680	-125	
5. 未払費用	716	730	14	
6. 前受金	7,704	7,915	211	
7. 預り金	943	991	48	
8. 預り保証金	894	839	-55	
9. 賞与引当金	521	591	70	
10. 新株引受権	47	46	-1	
11. その他	557	117	-440	
II 固定負債	16,999	19,619	2,620	
1. 社債	2,000	-	-2,000	一年以内償還分を流動負債へ
2. 転換社債	5,000	5,000	0	
3. 長期借入金	4,342	8,804	4,462	設備投資資金の調達
4. 長期預り保証金	4,121	4,253	132	
5. 長期リース債務	763	735	-28	
6. 退職給与(付)引当金	507	533	26	
7. 役員退職慰労引当金	254	256	2	
8. その他	10	34	24	
負債合計	39,773	43,556	3,783	
(資本の部)				
I 資本金	3,290	3,290	0	
II 資本準備金	4,098	4,098	0	
III 利益準備金	145	174	29	
IV その他の剰余金	6,860	7,525	665	
1. 任意積立金	5,650	6,550	900	当期利益等による資本増加
2. 当期末処分利益金	1,210	1,421	211	
資本合計	14,132	15,089	957	
負債・資本合計	53,905	58,645	4,740	

---

平成14年 3月期

**連結 DATA FILE**



2002年 5月 作成

この資料に関する問い合わせは広報室室長 樽松 (TEL 03-5295-7875)まで  
E-mail : kurematu@kyoritsugroup.co.jp  
ホームページアドレス : <http://www.kyoritsugroup.co.jp/>

---



## 連結実績と見通し

(単位:百万円、%、人、円)

	2001/3期		2002/3期		前年比	2003/3期 見通し		
		構成比		構成比			構成比	前年比
売上高	37,884	100.0	50,065	100.0	32.2	51,000	100.0	1.9
売上原価	30,050	79.3	39,844	79.6	32.6	40,100	78.6	0.6
売上総利益	7,834	20.7	10,221	20.4	30.5	10,900	21.4	6.6
販売費及び一般管理費	5,006	13.2	6,312	12.6	26.1	6,600	12.9	4.6
営業利益	2,827	7.5	3,908	7.8	38.2	4,300	8.4	10.0
営業外収益	313	0.8	347	0.7	10.9	250	0.5	-28.0
受取利息配当金	36	0.1	23	0.0	-36.1	50	0.1	117.4
その他	277	0.7	324	0.6	17.0	200	0.4	-38.3
営業外費用	498	1.3	675	1.3	35.5	550	1.1	-18.5
支払利息	339	0.9	384	0.8	13.3	480	0.9	25.0
その他	158	0.4	291	0.6	84.2	70	0.1	-75.9
経常利益	2,643	7.0	3,580	7.2	35.5	4,000	7.8	11.7
特別利益	73	0.2	-	-	-	-	-	-
特別損失	466	1.2	327	0.7	-29.8	200	0.4	-38.8
税引前当期利益	2,250	5.9	3,253	6.5	44.6	3,800	7.5	16.8
法人税、住民税及び事業税	1,103	2.9	1,431	2.9	29.7	1,600	3.1	11.8
少数株主損失	4	0.0	0	0.0	-100.0	-	-	-
当期利益	1,146	3.0	1,832	3.7	59.9	2,200	4.3	20.1
1株当り当期利益	147.00	-	233.86	-	59.1	217.23	-	-7.1
減価償却費	616	-	752	-	22.1	850	-	13.0
設備投資額	4,700	-	8,643	-	83.9	3,150	-	-63.6

## 子会社収益

(単)						
子会社名	設立年月	業務内容	収益動向	2001/3期	2002/3期	2003/3期
共立エステート	1983年4月	建設・企画開発 及び不動産の販売事業等	売上高	3,166	6,326	
			経常利益	68	143	
			当期利益	33	82	
共立トラスト ※1	1997年10月	寮施設等のメンテナンス受託事業等	売上高	1,898	2,388	
			経常利益	43	45	
			当期利益	23	22	
共立フーズサービス ※2	1998年6月	高齢者向け住宅等の食堂運営事業等	売上高	236	381	
			経常利益	-2	-33	
			当期利益	-2	-33	
共立コミュニケーション	1999年4月	総合広告代理店事業	売上高	496	518	
			経常利益	4	5	
			当期利益	2	4	
共立ライブネット	1999年9月	不動産賃貸借物件の 仲介斡旋・管理事業	売上高	315	362	
			経常利益	64	82	
			当期利益	38	48	
ジューアップキャリアセンター	1999年12月 (株式取得)	就職支援の為の研修機関事業等	売上高	46	114	
			経常利益	-47	4	
			当期利益	-47	4	
日本プレースメントセンター	1999年12月	総合人材サービス事業等	売上高	164	527	
			経常利益	-86	22	
			当期利益	-86	22	
共立ファイナンシャルサービス	2000年6月	融資事業・集金代行業等	売上高	28	81	
			経常利益	8	6	
			当期利益	2	4	
ビルネット	2001年3月 (株式取得)	総合ビルメンテナンス等の受託事業 賃貸及び賃貸代行業	売上高	-	8,701	
			経常利益	-	506	
			当期利益	-	322	

※1: (株)共立トラストは、(株)共立トラスト西日本と平成12年6月28日に合併し、社名を(株)共立トラストとしております。

※2: (株)共立ケーリングサービスは、(株)共立メンテナンスより外食部門と受託部門の一部を移管し、平成14年4月1日より社名を(株)共立フーズサービスとしております。

連結貸借対照表 I

(単位:百万円)

	2001/3	2002/3	増 減	主 な 資 産 ・ 負 債 の 増 減 要 因
(資産の部)				
I 流動資産	23,792	18,099	-5,693	
1. 現金及び預金	13,775	9,963	-3,812	M&Aしたビルネット社の現預金を設備投資等に活用→※通常水準へ
2. 受取手形及び売掛金	5,132	4,540	-592	
3. 有価証券	658	60	-598	
4. 棚卸資産	2,228	902	-1,326	建設仕掛工事の減少[エステート]
5. 繰延税金資産	295	394	99	
6. その他	1,734	2,328	594	
7. 貸倒引当金	-33	-91	-58	
II 固定資産	40,478	47,767	7,289	
1. 有形固定資産	19,262	26,923	7,661	
建物及び構築物	7,776	11,388	3,612	寮6物件、ドーマーイン1棟、ホテル1棟(購入)、[以上メンテナンス]、 賃貸用ビル1棟[エステート]
土地	10,704	13,594	2,890	
建設仮勘定	339	1,485	1,146	北谷工事[メンテナンス]
その他	442	454	12	
2. 無形固定資産	2,222	2,239	17	
3. 投資その他資産	18,993	18,604	-389	
投資有価証券	3,138	2,712	-426	
長期貸付金	1,040	358	-682	
差入保証金	7,240	7,327	87	
敷金	5,096	5,316	220	
繰延税金資産	766	958	192	
その他	1,874	2,073	199	
貸倒引当金	-162	-143	19	
III 繰延資産	56	-	-56	
資産合計	64,327	65,867	1,540	

連結貸借対照表Ⅱ

(単位:百万円)

	2001/3	2002/3	増 減	主 な 資 産 ・ 負 債 の 増 減 の 要 因
(負債の部)				
I 流動負債	28,513	27,031	-1,482	
1. 買掛金	1,592	2,860	1,268	分譲マンション工事の仕入債務増加[エステート]
2. 短期借入金	12,853	8,399	-4,454	前期ビルネットM&A資金の返済に る
3. 一年以内償還予定社債	-	2,000	2,000	一年以内償還分として固定負債より
4. 未払法人税等	886	975	89	
5. 前受金	8,276	8,333	57	
6. 賞与引当金	760	829	69	
7. その他	4,143	3,632	-511	
II 固定負債	22,064	23,760	1,696	
1. 社債	7,000	5,000	-2,000	一年以内償還分を流動負債へ
2. 長期借入金	6,003	9,555	3,552	設備投資資金の調達
3. 繰延税金負債	1,099	1,026	-73	
4. 長期リース債務	790	754	-36	
5. 長期預り保証金	6,040	6,166	126	
6. 退職給与(付)引当金	731	807	76	
7. 役員退職慰労引当金	388	415	27	
8. その他	9	34	25	
負債合計	50,577	50,791	214	
少数株主持分	2	2	0	
(資本の部)			0	
I 資本金	3,290	3,290	0	
II 資本準備金	4,098	4,098	0	
III 連結剰余金	6,635	8,131	1,496	当期利益による資本増加
IV その他有価証券評価差額金	-276	-446	-170	
資本合計	13,747	15,072	1,325	
負債・資本合計	64,327	65,867	1,540	